

SEMINÁŘ PRO ŽADATELE

VÝZVA MAS PODBRNĚNSKO Č. 7 PRV

MGR. ALŽBĚTA HAVLÍKOVÁ

+420 736 124 485

HAVLIKOVA@PODBRNEANSKO.CZ

MILOSLAV KAVKA

+420 702 282 366

KAVKA@PODBRNEANSKO.CZ



EVROPSKÁ UNIE
Evropský fond pro regionální rozvoj
Integrovaný regionální operační program



MINISTERSTVO
PRO MÍSTNÍ
ROZVOJ ČR



Seminář pro žadatele v rámci výzvy PRV č. 7,
Pohořelice 28. února 2023

PROGRAM SEMINÁŘE

- Zaměření výzvy
- Základní podmínky pro poskytnutí dotace
- Postup zpracování a podání žádosti
- Proces kontroly, hodnocení a výběr projektů

DŮLEŽITÉ TERMÍNY

Datum vyhlášení výzvy

- 13. února 2023

Datum zahájení příjmu žádostí

- 27. února 2023

(příjem žádostí probíhá elektronicky prostřednictvím Portálu farmáře, vybrané přílohy v listinné podobě lze podat v kanceláři MAS Podbrněnsko)

Datum ukončení příjmu žádostí

- 31. března 2023

Finální termín registrace žádosti na RO SZIF

- 30. června 2023

ZAMĚŘENÍ VÝZVY - ČLÁNEK 20

Fiche 6 Základní služby a obnova vesnic – obecné informace

- Alokace:
 - 2 904 026 Kč
- Velikost výdajů projektů:
 - 50 000 – 700 000 Kč
- Výše dotace: 80 %,
- Povinná příloha:
 - Prohlášení o realizaci projektu v souladu s **plánem/programem rozvoje obce** (strategického rozvojového dokumentu)
- Podmínky:
 - Vztah k nemovitostem, na kterých jsou realizovány **stavební výdaje**: vlastnictví, spoluvlastnictví s min. 50% spoluvlastnickým podílem, věcné břemeno a právo stavby, v případě **umístění podpořené technologie** nebo **vybavení** navíc ještě nájem

ZAMĚŘENÍ VÝZVY - ČLÁNEK 20

Fiche 6 oblast a) Veřejná prostranství

- Oprávnění žadatelé: Obec nebo svazek obcí, Definice veřejného prostranství: [ZDE](#)

- **Způsobilé výdaje:**

- 1) vytváření/rekonstrukce veřejných prostranství obce zejména úprava povrchů (včetně zatravnění), osvětlení, oplocení a venkovní mobiliář (lavičky, venkovní stoly, odpadkové koše, veřejné WC, psí záchody, stojany na kola, zábradlí, úřední desky, informační panely, orientační mapy, plakátovací plochy, rozcestníky, pomníky, květináče, přístřešky do 25 m² zastavěné plochy)

- 2) vytváření/doplnění solitérních prvků sloužících k dotvoření celkového charakteru veřejného prostranství - herní a vodní prvky (kašny, fontány, pítka a ptačí napajedla či koupadla)

- 3) herní i fitness prvky

- 4) **doplňující výdaje** jako součást projektu (parkoviště, parkovací stání, odstavné a manipulační plochy) - **tvorí maximálně 30% projektu**

- 5) nákup nemovitosti

Režim podpory: režim **nezakládající veřejnou podporu**

Nezpůsobilé výdaje: nástupiště zastávek veřejné dopravy, sportoviště, nákup/výsadba a ošetřování dřevin a nová výstavba pomníků

ZAMĚŘENÍ VÝZVY- ČLÁNEK 20

Fiche 6 oblast b) MŠ a ZŠ

Oprávnění žadatelé: Obec nebo svazek obcí, příspěvková organizace zřízená obcí nebo svazkem obcí, dále školské právnické osoby vykonávající činnost škol a zapsané ve školském rejstříku, které nejsou zřízeny krajem či organizační složkou státu.

Způsobilé výdaje:

- 1) rekonstrukce/rozšíření MŠ/ZŠ i jejího zázemí a doprovodného stravovacího a hygienického zařízení; venkovní mobiliář a herní prvky **v případě MŠ**
- 2) pořízení technologií a dalšího vybavení MŠ/ZŠ či doprovodného stravovacího zařízení
- 3) **doplňující výdaje** jako součást projektu (úprava povrchů, výstavba odstavných ploch a parkovacích stání, výstavba přístupové cesty v areálu školy, oplocení; venkovní mobiliář a herní prvky v případě ZŠ) - tvoří **max. 30% projektu**
- 4) nákup nemovitosti

Velikost projektu: 50 000 – 700 000 Kč

Výše dotace: 80 %, spoluúčast žadatele 20 %

ZAMĚŘENÍ VÝZVY – MŠ A ZŠ

- V době realizace projektu **nedochází** k navýšení kapacity **MŠ** – doložení výpisem ze školského rejstříku (nesmí být starší než 30 kalendářních dní před podáním Žádosti o dotaci na MAS)
- Podpora kmenových učeben, sboroven, kabinetů nesloužících pro odborné předměty, školních knihoven (bez knih), technických místnosti, družin a jídelen + související zázemí
- Nezpůsobilé výdaje: úpravy prostor sloužících pro sportovní aktivity, tj. sportoviště a zařízení pro sport, kotle na uhlí včetně kombinovaných, na zemní plyn, tepelná čerpadla, rekuperace, solární panely
- MŠ/ZŠ, která **NENÍ** zřízena obcí nebo svazkem obcí, nebo není příspěvkovou organizací těchto subjektů -> podpora pouze v režimu **de minimis**
- Projekt je v souladu s **plánem/programem rozvoje obce** (strategického rozvojového dokumentu)
- **Režim nezakládající veřejnou podporu:** Předmět dotace může být využit na vedlejší, hospodářskou činnost, pokud tato činnost **nepřesáhne 20 % celkové využívané kapacity** podpořené infrastruktury
- V případě, že se předmět dotace týká stravovacího zařízení, musí toto zařízení sloužit pouze pro potřeby mateřské školy/základní školy s tím, že **stravování veřejnosti** v podpořených objektech **není možné**

ZAMĚŘENÍ VÝZVY – KULTURNÍ PAMÁTKY

• Fiche 6 Základní služby a obnova vesnic, e) Vybrané kulturní památky

Oprávnění žadatelé: Obec nebo svazek obcí, příspěvková organizace zřízená obcí nebo svazkem obcí, spolek, ústav, o.p.s., nadace, nadační fond, registrované církve a náboženské společnosti a evidované (církevní) právnické osoby

Způsobilé výdaje:

- 1) obnovení a zhodnocení kulturních objektů a prvků uvedené ve veřejně dostupném Ústředním seznamu kulturních památek České republiky (nejedná se o opravu)
- 2) **doplňující výdaje** jako součást projektu (úprava povrchů, výstavba odstavných ploch a parkovacích stání, oplocení, venkovní mobiliář, informační tabule) - tvoří maximálně 30% projektu
- 3) nákup nemovitosti

Režim podpory: **režim nezakládající veřejnou podporu X režim de minimis**

Podmínky:

- projekty musí být v souladu s odborným **stanoviskem Národního památkového ústavu**
- Projekt je v souladu s **plánem/programem rozvoje obce** (strategického rozvojového dokumentu)
- V případě, že je žadatelem NNO, musí se jednat o subjekt s historií alespoň **dva roky před podáním** Žádosti o dotaci na MAS

ZAMĚŘENÍ VÝZVY – SPOLKY, KNIHOVNY

• **Fiche 6 Základní služby a obnova vesnic, f) Kulturní a spolková zařízení včetně knihoven**

- Režim podpory: **režim de minimis**

Oprávněný žadatel: Obec nebo svazek obcí, příspěvková organizace zřízená obcí nebo svazkem obcí, spolek, ústav, o.p.s., nadace, nadační fond, registrované církve a náboženské společnosti a evidované (církevní) právnické osoby.

Způsobilé výdaje:

- 1) rekonstrukce/obnova/rozšíření** kulturního a spolkového zařízení i příslušného zázemí (šatny, umývárny, toalety, sklady a technické místnosti) včetně obecních knihoven (nevztahuje na nákup knih apod.)
- 2) nové stavby** kulturního a spolkového zařízení i příslušného zázemí (max. 200 000 Kč)
- 3) pořízení technologií** a dalšího vybavení pro kulturní a spolkovou činnost včetně obecních knihoven
- 4) mobilní zařízení** pro kulturní či spolkové akce pro veřejnost – mobilní přístřešky (velkokapacitní stany, party stany, nůžkové stany, apod.), pódia včetně zastřešení, pivní sety, mobilní toalety, venkovní topidla, ozvučovací, osvětlovací a projekční technika a vybavení
- 5) doplňující výdaje** jako součást projektu (úprava povrchů, výstavba odstavných ploch a parkovacích stání, oplocení, venkovní mobiliář, informační tabule, zabezpečovací prvky, kuchyňky či kuchyňské kouty včetně základního vybavení) - tvoří maximálně 30% projektu
- 6) nákup nemovitosti**

ZAMĚŘENÍ VÝZVY – SPOLKY, KNIHOVNY

- **Nezpůsobilé výdaje:**
 - hřiště a prostory sloužící pro sportovní aktivity včetně zázemí
- **Další podmínky:**
- Projekt je v souladu s **plánem/programem rozvoje obce**
- V případě, že je žadatelem obec nebo svazek obcí, tak provozovatelem spolkové činnosti nemusí být sám žadatel, a to za podmínky, že je předmět dotace využíván pouze k volnočasovým aktivitám
- V případě, že je žadatelem nestátní nezisková organizace, musí se jednat o subjekt s historií alespoň dva roky **před podáním Žádosti** o dotaci na MAS
- Předmětem podpory jsou obecní, kulturní, spolkové a víceúčelové domy, společenské, koncertní a divadelní sály, kina (včetně venkovních prostor pro kulturní činnost), klubovny, sokolovny a orlovny včetně obecních knihoven

VYBRANÉ PODMÍNKY PRO POSKYTNUTÍ DOTACE

- projekt musí být v souladu se Strategií Komunitně vedeného místního rozvoje MAS Podbrněnsko 2014–2020
- **Stanovy, případně zakladatelská listina v případě**, že žadatelem je NNO, která není zapsaná ve spolkovém/veřejném rejstříku – zejména oblast f)
- projekt lze realizovat **pouze na území MAS Podbrněnsko**, výjimečně i mimo, případně-li prospěch z projektu území MAS
- žadatel zabezpečuje **financování projektu nejprve z vlastních zdrojů** (ex-post financování)
- projekt musí být realizován **do 24 měsíců** od podpisu Dohody o poskytnutí dotace

VYBRANÉ PODMÍNKY PRO POSKYTNUTÍ DOTACE

- **Ihůta vázanosti projektu na účel (udržitelnost) 5 let** začíná běžet od data převedení dotace na účet příjemce
- žadatel je povinen **dodržovat požadavky na publicitu** v souladu s Příručkou pro publicitu PRV 2014–2020 (příloha výzvy)
- příjemce dotace je povinen **uchovávat veškeré doklady** týkající se poskytnuté dotace, a to po dobu nejméně 10 let od proplacení dotace
- více viz **Pravidla**, kterými se stanovují podmínky pro poskytování dotace na projekty Programu rozvoje venkova na období 2014–2020

NA CO NELZE POSKTNOUT DOTACI

- závlahové systémy včetně těch ve sklenících, fóliovnících a kontejnerovnách a studny včetně průzkumných vrtů
- nebudou podporovány projekty, u kterých způsobilé výdaje, ze kterých je stanovena dotace, na stavební a technologické úpravy opláštění budovy přesahují výši 200 000 Kč
- pořízení použitého movitého majetku
- provozní náklady včetně spotřebního materiálu
- daň z přidané hodnoty u plátců DPH za předpokladu, že si mohou DPH nárokovat u finančního úřadu
- pořízení technologií, které slouží k výrobě elektrické energie - za technologie sloužící k výrobě elektrické energie se považují technologie, které jsou použity primárně za účelem výroby elektřiny a jsou napojeny do elektrické sítě, vč. vnitropodnikových
- kotle na uhlí, včetně kombinovaných (uhlí/biomasa), kotle na zemní plyn, tepelná čerpadla, systémy nuceného větrání s rekuperací odpadního tepla a instalace solárně-termických kolektorů
- úpravy prostor sloužících pro **sportovní aktivity**, tj. sportoviště a zařízení pro sport

VÝDAJE, ZE KTERÝCH JE STANOVENA DOTACE

- max. výše způsobilých výdajů, ze kterých je stanovena dotace, je vypočtena z:

- katalogu stavebních prací
- znaleckého posudku
(v případě nákupu nemovitostí)
- finančních limitů →

- výdaje přesahující uvedená omezení nelze zahrnout do způsobilých výdajů, ze kterých se stanovuje dotace
- výdaje, ze kterých je stanovena dotace, mohou vzniknout nejdříve ke dni podání Žádosti o dotaci

Nákup nemovitosti

Popis výdaje	Maximální hodnota
Výdaje na nákup nemovitosti v souvislosti s projektem	maximálně 10 % celkové výše výdajů, ze kterých je stanovena dotace na daný projekt

Marketing, webové stránky, e-shop apod.

Popis výdaje	Maximální hodnota
Výdaje související s marketingem, webovými stránkami, e-shopem apod.	100 000 Kč na daný projekt

Popis výdaje	Maximální hodnota
Doplňující výdaje jako součást projektu	maximálně do výše 30% výdajů, ze kterých je stanovena dotace

POSTUP ZPRACOVÁNÍ A PODÁNÍ ŽÁDOSTI

- Žádost o dotaci je generována z **Portálu farmáře** (podrobný postup viz příloha výzvy a dále)
- žadatelé, kteří dosud nemají účet na Portálu farmáře, mohou o přístupové údaje požádat:
 - osobně na podatelně Regionálního odboru SZIF v Brně, Kotlářská 902/53
 - prostřednictvím datové schránky nebo e-podatelný s elektronickým podpisem
- formulář Žádosti o dotaci má formát editovatelného PDF, které si žadatel stáhne do svého počítače, kde ho vyplňuje
- Žádost o dotaci se pak podává **v elektronické podobě** prostřednictvím Portálu farmáře, vybrané přílohy lze podat i v listinné podobě na MAS
- příjem žádostí probíhá **od 27. února do 31. března 2023**
- za datum podání Žádosti o dotaci se považuje datum podání přes Portál farmáře



VYGENEROVÁNÍ ŽÁDOSTI



Pomáháme českému zemědělství



Infolinka
222 871 871

Hledat



ÚVOD

SZIF POSKYTUJE

JEDNOTNÁ ŽÁDOST

ZPRAVODAJSTVÍ

SZIF

KONTAKTY

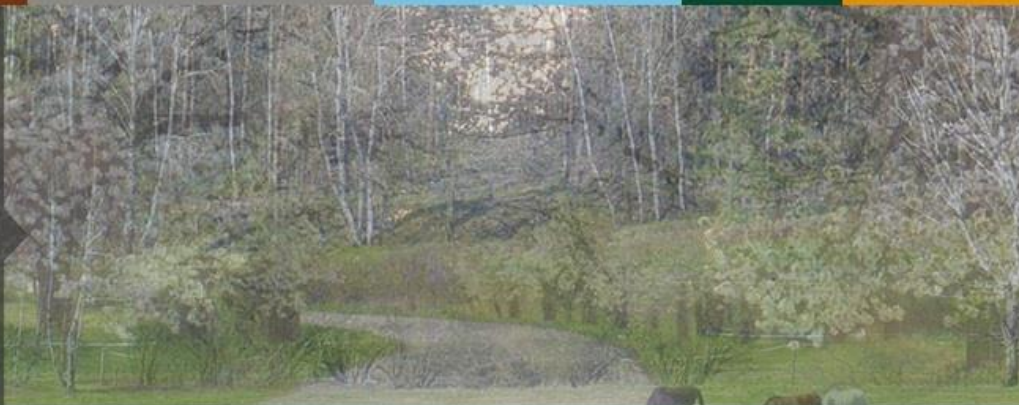
PORTÁL FARMÁŘE

NEPŘEHLÉDNĚTE

**UKONČENÍ OMEZENÍ 2020
ÚŘEDNÍCH HODIN V RÁMCI
NOUZOVÉHO STAVU**

Průběh zánovní bude probíhat v
řádném termínu od 8. 4. do 15. 6.
S účinností od 20. 4. 2020 se úřední
hodiny vrací do běžného provozu při
současném dodržování
bezpečnostních pravidel stanove...

[více informací](#)



**SZP
2015-2020**

**NEJČASTĚJŠÍ
DOTAZY**

[více informací](#)

JEDNOTNÁ ŽÁDOST

PROGRAM ROZVOJE VENKOVA

SEZNAM PŘÍJEMCŮ DOTACÍ

HARMONOGRAMY/KALENDÁŘ AKCÍ



Prostřednictvím Jednotné žádosti lze nárokovat dotace na plošná opatření, a to na přímé platby (zejména na plochu SAPS), kompenzační (AEO, LFA, NATURA 2000) a Přechodné vnitrostátní podpory.



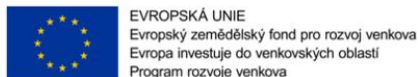
Program rozvoje venkova podporuje v dotačním období 2014 - 2020 konkurenceschopnost zemědělských, lesnických a potravinářských podniků.



Seznam příjemců dotací z fondů Evropské unie a ze státního rozpočtu ČR prostřednictvím SZIF za poslední dva fiskální roky.



Harmonogram předpokládané administrace podpor Jednotné žádosti 2019
Harmonogram předpokládané administrace režimů SOT mimo IACS v roce 2019
Harmonogram výzev PRV 2020



Seminář pro žadatele v rámci výzvy PRV č. 7,
Pohořelice 28. února 2023

VYGENEROVÁNÍ ŽÁDOSTI



Portál Farmáře

[→ Přihlásit](#)

Přihlášení slouží pro registrované uživatele Portálu farmáře. V případě problémů při přihlášení kontaktujte Technickou podporu (volba 2) na čísle 222 871 871.

„Portál farmáře“ je informační portál, který poskytuje žadateli přístup k individuálním informacím detailního charakteru o jeho žádostech a umožňuje mu využívat služby, jejichž cílem je žadateli pomoci, případně mu poskytnout podporu při vybraných úkonech. Přístup k individuálním informacím a službám na Portálu farmáře mají pouze registrovaní uživatelé. Pro získání uživatelského jména a hesla do portálu farmáře SZIF a eAGRI postupujte podle pokynů uvedených v dokumentu: [Informace pro žadatele](#).

Přílohy:

[Žádost o přístup do portálu eAGRI a do portálu farmáře SZIF](#) - žádost je určena pro nové uživatele portálu eAGRI a SZIF, kteří dosud nemají uživatelské jméno (ve formátu 99xxx) a heslo pro přístup do privátní zóny portálu.



VYGENEROVÁNÍ ŽÁDOSTI

Nová podání / Žádosti PRV - projektová opatření

Žádosti PRV - projektová opatření

Žádost o dotaci PRV	Žádosti o dotaci přes MAS	Doložení příloh k Žádosti o dotaci	Doplnění Žádosti o dotaci
Doplnění žádosti/příloh k Dohodě	Žádost o platbu	Doplnění Žádosti o platbu	Hlášení o změnách
Hlášení o změnách PRV2007-2013	Další přílohy k žádostem	Zadání veřejné zakázky PRV	



Nová podání / Žádosti PRV - projektová opatření / Žádosti o dotaci přes MAS

Žádosti o dotaci přes MAS

[Podrobné postupy PRV](#)

Žádost o dotaci přes MAS

Žadatel si nejprve vybere příslušnou MAS, přes kterou chce podat žádost o dotaci. V přehledu Výzev níže jsou zobrazeny všechny MAS, které mají v tuto chvíli schválenou Výzvu. Následně si kliknutím na tlačítko vygeneruje novou Žádost o dotaci.

Vytvořit novou Žádost o dotaci 19.2.1

přes MAS č.15/000/00000/564/000198
Místní akční skupina Podbrněnsko, spolek
výzva č.7





VYGENEROVÁNÍ ŽÁDOSTI

Žádosti o dotaci přes MAS

Podrobné postupy PRV

Identifikační a kontaktní údaje žadatele

Jméno a příjmení žadatele/ Název organizace:

Místní akční skupina Podbrněnsko, spolek

Adresa sídla / trv. bydliště:

Ulice: Brněnská Č.P. 2, Obec: Pohořelice, Část obce: Pohořelice, PSČ: 691 23, Kraj: Jihomoravský kraj

Tyto údaje SZIF přebírá, v souladu se zákonem č. 111/2009 Sb. o základních registrech, ve znění pozdějších předpisů, ze Základního registru. V případě pochybnosti žadatele o aktuálnosti údajů musí být změna iniciována žadatelem přímo u editorů Základních registrů ČR.

Adresa pro doručování:

Ulice: Brněnská Č.P. 2, Obec: Pohořelice, Část obce: Pohořelice, PSČ: 691 23, Kraj: Jihomoravský kraj

Telefon hlavní kontaktní osoby:

Mobilní telefon hlavní kontaktní osoby:

Email hlavní kontaktní osoby:

Email žadatele:

Pozor na výběr odpovídající Fiche

Místní akční skupina Podbrněnsko, spolek [15/000/00000/564/000198/V004]

Fiche

6 - Základní služby a obnova vesnic (20 Základní služby a obnova vesnic ve venkovských oblastech)

Název projektu (max 100 znaků)

< Zpět

✓ Generovat Žádost



VYGENEROVÁNÍ ŽÁDOSTI

Žádosti o dotaci přes MAS


Podrobné postupy PRV

Žádost o dotaci přes MAS

Žadatel si nejprve vybere příslušnou MAS, přes kterou chce podat žádost o dotaci. V přehledu Výzev níže jsou zobrazeny všechny MAS, které mají v tuto chvíli schválenou Výzvu. Následně si kliknutím na tlačítko vygeneruje novou Žádost o dotaci.

Předtisky vygenerované žadatelem

V následující tabulce naleznete seznam vygenerovaných předtisků.

	Typ	Název	Doplňující údaje	Status	Datum	Akce
<input type="checkbox"/>	PRV	Žádost o dotaci PRV 14-20, Místní rozvoj	k žádosti 15/000/00000/564/000198 19.2.1 Podpora provádění operací v rámci komunitně vedeného místního rozvoje - výzva 004 nn 2020-198-004-006-011	Ve zpracování čeká na zpracování žadatelem 👤 Nepodepsáno	11.05.2020 08:46:49	

POKRAČOVAT

VYGENEROVÁNÍ ŽÁDOSTI

Nová podání / Žádosti PRV - projektová opatření / Žádosti o dotaci přes MAS / Přílohy

Podrobné postupy PRV

Stáhněte si soubor **Žádost o dotaci PRV 14-20, Místní rozvoj**, doplňte ho a nahrajte zpátky.

Po doplnění žádosti odešlete podání na Místní akční skupinu

Žádost o dotaci PRV 14-20, Místní rozvoj

Vytvořeno

Změněno

11.05.2020 08:46:39

11.05.2020 08:46:49

Status

Ve zpracování
čeká na zpracování žadatelem

Operace/záměr

19.2.1 Podpora provádění operací v rámci komunitně vedeného místního rozvoje - výzva 004

Název projektu

NÁZEV PROJEKTU

Číslo projektu-přidělené

Výzva

Jl MAS

K žádosti

2020-198-004-006-011

4

1001055306

15/000/00000/564/000198

Žádost



Žádost o dotaci PRV 14-20, Místní rozvoj

11.05.2020 08:46:48

Nebyl vybrán soubor...

Nahrát soubor

STÁHNOUT DO PC, VYPLNIT

NAHRÁT VYPLNĚNÝ
DOKUMENT



EVROPSKÁ UNIE
Evropský zemědělský fond pro rozvoj venkova
Evropa investuje do venkovských oblastí
Program rozvoje venkova



PROGRAM ROZVOJE VENKOVA



MAS
PODBRNĚNSKO
slunečný kraj

Seminář pro žadatele v rámci výzvy PRV č. 7,
Pohořelice 28. února 2023



PŘÍLOHY ŽÁDOSTI

Přílohy

▼ Obecné přílohy

V případě, že projekt/část projektu podléhá řízení stavebního úřadu, pak ke dni podání Žádosti o dotaci na MAS platný a nejpozději ke dni registrace na SZIF pravomocný (v případě veřejnoprávní smlouvy účinný) odpovídající správní akt stavebního úřadu (dle obecných podmínek Pravidel , kapitola 1. "Řízení stavebního úřadu"), na jehož základě lze projekt/část projektu realizovat - prostá kopie

Nahrát soubor

V případě, že projekt/část projektu podléhá řízení stavebního úřadu, pak stavebním úřadem ověřená projektová dokumentace předkládaná k řízení stavebního úřadu v souladu se zákonem č. 183/2006 Sb., o územním plánování a stavebním řádu (stavební zákon), ve znění pozdějších předpisů, a příslušnými prováděcími předpisy - prostá kopie

příloha v listinné podobě Nahrát soubor

Půdorys stavby/půdorys dispozice technologie v odpovídajícím měřítku s vyznačením rozměrů stavby/technologie k projektu/části projektu, pokud není přílohou projektová dokumentace předkládaná k řízení stavebního úřadu v souladu se zákonem č. 183/2006 Sb. o územním plánování a stavebním řádu (stavební zákon), ve znění pozdějších předpisů, a příslušnými prováděcími předpisy - prostá kopie

příloha v listinné podobě Nahrát soubor

Katastrální mapa s vyznačením lokalizace předmětu projektu (netýká se mobilních strojů) v odpovídajícím měřítku, ze které budou patrná čísla pozemků, hranice pozemků, název katastrálního území a měřítko mapy (není-li součástí projektové dokumentace) - prostá kopie

příloha v listinné podobě Nahrát soubor

Pokud žadatel uplatňuje nárok na vyšší míru dotace (kromě oblastí ANC) nebo se jedná o žadatele, který musí pro splnění definice spadat do určité kategorie podniku podle velikosti nebo žádá v režimu de minimis - Prohlášení o zařazení podniku do kategorie mikropodniků, malých či středních podniků podle velikosti dle Přílohy 5 Pravidel

Prohlášení MSP

+ specifické přílohy (čl. 20, oblasti a, b, e, f), nepovinné přílohy



INSTRUKTÁŽNÍ LIST FORMULÁŘE

Žadatel vyplňuje pouze bíle podbarvená pole

____/____/____/____/____/____

Registrační číslo žádosti

Menu

Strana 1 z 1



Žádost o dotaci z Programu rozvoje venkova A Informace o žadatele

SZIF

EVROPSKÁ UNIE
Evropský zemědělský fond pro rozvoj venkova
Evropa investuje do venkovských oblastí
Program rozvoje venkova

- Přechod na sekci stran
- Kontrola vyplněných údajů 2.
- Otevřít instruktážní list 1.
- Připravit žádost pro elektronický podpis

1.Opatření: 2.Podopatření: 3.Operace: 4.Název operace:
19 19.2 19.2.1 Podpora provádění operací v rámci komunitně vedeného místního rozvoje

5.Prioritní oblast:

6B

6.Název MAS:

Místní akční skupina Podbrněnsko, spolek

7.Číslo Fiche:

6

8.Název Fiche:

Základní služby a obnova vesnic

9.Související článek:

20

10.Název projektu (max. 100 znaků i s mezerami):

11.Pracoviště SZIF příslušné k administraci žádosti:

RO Brno

Údaje o žadateli

12.Právnícká osoba / Fyzická osoba

13.Plátce DPH ve vztahu k aktivitám projektu Ano / Ne

POZNÁMKY K VYPLŇOVÁNÍ ŽÁDOSTI

- srozumitelný text bez pravopisných chyb
- **List B2 Popis projektu**
- Žadatel si zvolí podporu dle:
 - **režimu nezakládající veřejnou podporu**
 - **režimu de minimis (převažuje)** – max. výše této podpory za tři po sobě jdoucí účetní období je 200 000 EUR (možné zkontrolovat v [Registru podpor de minimis](#))
 - režim podpory nelze po zaregistrování na RO SZIF měnit
 - projekt zahrnuje výdaje na oblast – zobrazí se možnost pro vybraný režim podpory, žadatel vybere jednu (příp. více oblastí) -> musí se však jednat o **jeden funkční celek!**

POZNÁMKY K VYPLŇOVÁNÍ ŽÁDOSTI

List B3 Zakázky

- Specifikace druhu zadavatele
 - výběr z číselníku: „Jiný, který není definován v ZVZ / ZZVZ“ – pokud žadatel není veřejný či zadavatel dotované zakázky
 - „Veřejný“ - ČR, státní příspěvková organizace, územní samosprávný celek, či právnická osoba založena, zřízena nebo ovládána jiným veřejným subjektem
 - „Dotovaný (dle ZVZ) / zadavatel dotované VZ (ZZVZ)“ - právnická nebo fyzická osoba, která k úhradě nadlimitní nebo podlimitní veřejné zakázky použije více než 50 % peněžních prostředků z veřejných zdrojů
- Je zakázka řešena cenovým marketingem/více cenovými marketingy nebo přímým nákupem?
 - CM: jedna zakázka =/ < než 2 000 000,- Kč bez DPH v případě zakázky na **dodávky a/nebo služby**, nebo 6 000 000,- Kč bez DPH v případě zakázky na **stavební práce**

POZNÁMKY K VYPLŇOVÁNÍ ŽÁDOSTI

- **List E1 Preferenční kritéria – žadatel**
- žadatel vyplní požadované bodové hodnocení za jednotlivá kritéria
- některá kritéria vyžadují doložení zvláštních příloh (viz Fiche 6)
- nedoložení těchto příloh nepovede k ukončení administrace žádosti, ale žadatel **ztratí nárok na bodové zvýhodnění** v rámci daných preferenčních kritérií
- **List E2 Preferenční kritéria přidělená MAS**
- **tento list žadatel nevyplňuje**
- **G Čestná prohlášení**
- vzít na vědomí, co prohlašuji a k čemu se zavazuji
- žádost se na MAS Podbrněnsko i na Regionální odbor SZIF v Brně zasílá prostřednictvím **Portálu farmáře**

PREFERENČNÍ KRITÉRIA



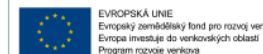
Menu

Žadatel vyplňuje pouze bíle podbarvená pole

Strana 7 z 10



Žádost o dotaci z Programu rozvoje venkova E1 Preferenční kritéria - žadatel



Žadatelem požadované body za preferenční kritéria

Č.ř.	1.Text 2.Vysvětlení 4.Odůvodnění žadatele	3.Odpověď	5.Body
1.	<p>Specifické cíle Strategie CLLD Projekt naplňuje specifické cíle (dále "SC") Strategie CLLD MAS Podbrněnsko. Hodnocení bude provedeno na základě informací uvedených v Žádosti o dotaci a schválené Strategie CLLD MAS Podbrněnsko. Přílohou každé výzvy bude graficky znázorněná struktura specifických cílů Strategie CLLD, které projekt může, respektive by měl reflektovat a naplňovat. Kontrola bude provedena ze Žádosti o platbu.</p> <p>Projekt naplňuje 1 specifický cíl Strategie CLLD MAS Podbrněnsko.</p>	<p>1 SC Strategie CLLD</p> <p>3 nebo více SC Strategie CLLD</p> <p>2 SC Strategie CLLD</p> <p>1 SC Strategie CLLD</p>	0
2.	<p>Vznik pracovních míst Projekt má pozitivní vliv na zaměstnanost a vytváří pracovní místo. V případě, že se žadatel zaváže v projektu vytvořit pracovní místo, bude hodnocen podle Metodiky definice a způsobů kontroly nově vytvořených pracovních míst, která je uvedena jako příloha č. 14 Pravidel, kterými se stanovují podmínky pro poskytování dotace na projekty programu rozvoje venkova na období 2014-2020 (dále jen "Pravidla"). Hodnocení se provádí na základě údajů uvedených v Žádosti o dotaci (list B1, pole č. 6 Počet pracovních míst). FTE = plný pracovní úvazek, podrobněji viz příloha č. 14 Pravidel.</p>		
3.	<p>Podpora místních aktérů Sídlo žadatele je na území obce, která se nachází na území MAS Podbrněnsko. Ověření je provedeno dle informací z některého z veřejných rejstříků fyzických a právnických osob. Potřebné informace musí být ve veřejném rejstříku dostupné minimálně ke dni podání Žádosti o dotaci.</p>		
4.	<p>Velikost obce (podle počtu obyvatel) Projekt je realizován v obci, která dosahuje určité populační velikosti. Hodnocení bude uděleno na základě údajů o počtu obyvatel obce. Přílohou každé výzvy budou poslední dostupné údaje o populační velikosti obcí z Českého statistického úřadu. V případě realizace projektu na území dvou nebo více obcí je počet obyvatel stanoven jako průměr všech obcí, na jejichž území je projekt realizován.</p>		
5.	<p>Výdaje projektu, ze kterých je stanovena dotace (dále jen "VPSD") VPSD budou dosahovat níže stanovených hodnot. Ověření je provedeno na základě informací uvedených v Žádosti o dotaci a platných ke dni podání Žádosti o dotaci na MAS.</p>		

ODESLÁNÍ ŽÁDOSTI NA MAS

- Po nahrání žádosti a všech příloh je status „Připraveno k podání“

Status

Připraveno k podání

- Žadatel pokračuje na tlačítko „Podat žádost“

Celková velikost příloh: 110KB

* Souhlasím s podobou žádosti a dalšími závazky. Potvrzuji, že jsem oprávněn v rámci svého jedinečného přístupového oprávnění učinit podání žádosti a souvisejících dokumentů.

✓ Podat žádost

- Tímto krokem je Žádost úspěšně odeslána, žadatel pokračuje na odeslaná podání – zde je potvrzení o odeslání

✓ Pokračovat na odeslaná podání

- Status „Ve zpracování, čeká na vyřízení MAS“ – pdf je pouze ke čtení

ADMINISTRATIVNÍ KONTROLA A KONTROLA PŘIJATELNOSTI

- kontrola formálních náležitostí, obsahové správnosti a přijatelnosti projektu
- kontrolu každého projektu provádějí nezávisle **dva hodnotitelé** z řad pracovníků kanceláře MAS Podbrněnsko

V případě, že budou při kontrole zjištěny

- nenapravitelné nedostatky
 - žádost vyřazena z dalšího procesu administrace
- napravitelné nedostatky (příp. chybějící údaje)
 - žadatel je vyzván k nápravě s pevně daným termínem pro doplnění, který nesmí být kratší než 5 pracovních dnů
 - opravu může žadatel provést max. dvakrát
- proti výsledku této fáze hodnocení, stejně jako proti výsledku další fáze hodnocení (věcného hodnocení), lze podat žádost o přezkum

VĚCNÉ HODNOCENÍ A VÝBĚR PROJEKTŮ

- probíhá podle předem daných preferenčních kritérií
- hodnocení každého projektu provádějí nezávisle **dva hodnotitelé** zvolení z členů **Výběrové komise** MAS Podbrněnsko
- jednotlivé Žádosti o dotaci jsou na jednání Výběrové komise seřazeny sestupně dle získaného bodového hodnocení (nutno splnit **minimální bodovou hranici 40 bodů**, jinak je žádost vyřazena z dalšího procesu hodnocení)
- výběr projektů následně **schvaluje Výkonná rada** MAS Podbrněnsko
- podrobný postup podání žádosti, hodnocení a výběru projektů, včetně lhůt pro provedení jednotlivých úkonů, je popsán v přílohách výzvy:
 - příl. č. 6 Interní postupy MAS Podbrněnsko pro integrované projekty CLLD PRV
 - příl. č. 7 Pravidla, kterými se stanovují podmínky pro poskytování dotace na projekty Programu rozvoje venkova na období 2014–2020 (dále jen „Pravidla“)

POSTUP PO VÝBĚRU PROJEKTŮ

- Po kontrole na MAS je žádost v některém z následujících stavů

od MAS zaslána k doplnění (ČÁST
ADMINISTRACE BEZ EL. PODPISU)

ŽADATEL ŽOD NEPODEPISUJE



od MAS připravena k odeslání na SZIF
(ELEKTRONICKY PODEPSÁNA)



po procesu administrace na MAS nebyla
vybrána



Status
Ve zpracování čeká na zpracování žadatelem 🔒 Nepodepsáno
Připraveno k podání čeká na zpracování žadatelem 🔒 Platný podpis
Žádost nebyla vybrána MAS. 🔒 Platný podpis

POSTUP PO VÝBĚRU PROJEKTŮ

- po výběru projektů MAS vybrané žádosti včetně verifikovaných příloh elektronicky podepíše a předá žadateli nejpozději **23. června 2023**
- žadatel žádost včetně příloh pošle přes svůj účet na Portálu farmáře na Regionální odbor SZIF v Brně **nejpozději do 30. června 2023**
 - velikost jednoho dokumentu nahrávaného na Portál farmáře je max. 10 MB (např. naskenovanou projektovou dokumentaci je tedy lépe rozdělit a nahrát zvlášť její jednotlivé části)
 - vybrané přílohy může žadatel předložit v listinné podobě
 - o zaregistrování žádosti bude žadatel informován prostřednictvím Portálu farmáře
- na Regionálním odboru SZIF proběhne závěrečné ověření Žádosti o dotaci
 - nejprve hodnoceny žádosti bez výběrového řízení (malý cenový marketing)
- SZIF s žadateli komunikuje prostřednictvím Portálu farmáře
 - **důrazně doporučujeme aktivovat si zaslání notifikačních zpráv na e-mail** (návod viz příloha výzvy)
 - nedodržení termínu je nejčastějším důvodem k vyřazení žádosti

ODESLÁNÍ ŽÁDOSTI NA RO SZIF

- po kontrole na MAS dále posílá žadatel Žádost na SZIF (s elektronickým podpisem)
- do schránky přijde žadateli Potvrzení o přijetí

 **SZIF^{TEST}**
Státní zemědělský intervenční fond

Ve Smečkách 33,110 00 Praha 1
tel: +420 222 871 871
fax: +420 222 871 765

Identifikátor dokumentu: **SZIF/2020/0163519**



POTVRZENÍ O PŘIJETÍ
Žádost o dotaci PRV 14-20, 9.kolo

Podání ve věci 16.4.1 a): Žádost o dotaci PRV 14-20, 9.kolo - Spolupráce v obla, bylo úspěšně odesláno. Podrobnosti jsou uvedeny v následující tabulce.

Informujeme Vás tímto, že Žádost o dotaci byla podána (podrobnosti jsou uvedeny v následující tabulce). O jejím zaregistrování budete informováni na Portálu Farmáře - sekce "Odeslané dokumenty ze SZIF".

Děkujeme Vám, že jste využili našich elektronických služeb a přejeme Vám příjemný den.

S pozdravem

Státní zemědělský intervenční fond
Ve Smečkách 33
110 00 Praha 1

ZADÁVÁNÍ ZAKÁZEK

- podrobně popsáno v Pravidlech pro žadatele a v Příručce pro zadávání veřejných zakázek Programu rozvoje venkova na období 2014-2020 (dále jen „Příručka pro zadávání VZ“)
- zadavatelé podle § 4 odst. 1 až 3 Zákona č. 134/2016 Sb. (Zákon o zadávání veřejných zakázek) postupují podle tohoto zákona
- **Finanční limity pro zadávání zakázek**
 - 1) Předpokládaná hodnota samostatné zakázky na stavební práce, dodávky či služby **max. 20 000 Kč** (bez DPH)
 - dodavatele lze vybrat **napřímo**, max. do výše 100 000 Kč bez DPH v součtu samostatných zakázek na projekt
 - 2) Předpokládaná hodnota zakázky **max. 500 000 Kč** bez DPH = **malý CM**
 - tzv. **cenový marketing** (tabulka s uvedením alespoň 3 dodavatelů, která srozumitelně poskytne srovnatelný cenový přehled) nebo průzkum trhu přes Elektronické tržiště

ZADÁVÁNÍ ZAKÁZEK

- údaje v tabulce cenového marketingu musí být podloženy písemnou nebo e-mailovou nabídkou dodavatele nebo vytištěným údajem z internetové nabídky firmy
- zadavatel zadá zakázku nejnižší cenové nabídce
- CM se dokládá až při **ŽoP**

3) Předpokládaná hodnota zakázky přesahuje nebo je rovna **500 000 Kč** bez DPH a zároveň **max. 2 000 000 Kč bez DPH** (dodávky a/nebo služby) nebo do **6 000 000 Kč bez DPH** (stavební práce) = **velký CM**

- CM se dokládá do **56. kalendářního dne na MAS**, do **70. kalendářního dne od registrace na SZIF**

4) předpokládaná hodnota zakázky činí více než **2 000 000 Kč** bez DPH (dodávky a služby), resp. **6 000 000 Kč** (stavební práce)

- zakázku je nutné zadat **v otevřené výzvě nebo na elektronickém tržišti**
- opět je třeba dodržet povinné náležitosti oznámení výběrového řízení (vzorový formulář oznámení výběrového řízení – zadávacích podmínek je přílohou Příručky pro zadávání VZ
- možnost zdarma využít aplikaci **Veřejné zakázky PRV** na eAGRI

VEŘEJNÉ ZAKÁZKY V PRV

eagri.cz/public/app/eagriapp/vzprv/Prehled/

Veřejné zakázky Úřední desky Tiskový servis Kalendář akcí Právní předpisy Kontakty E-podatelna Česky English

eAGRI Veřejné zakázky PRV

Rozcestník eAGRI

Hledaný výraz

Hledej

Podrobné hledání

[Přihlásit](#)

Přehled zakázek

Vyhledat podle

Název zakázky: Předpokládaná cena: Lhůta pro podání nabídky:

Stav: Druh:

Název zadavatele: IČ zadavatele:

« [1](#) [2](#) [3](#) ... [145](#) »

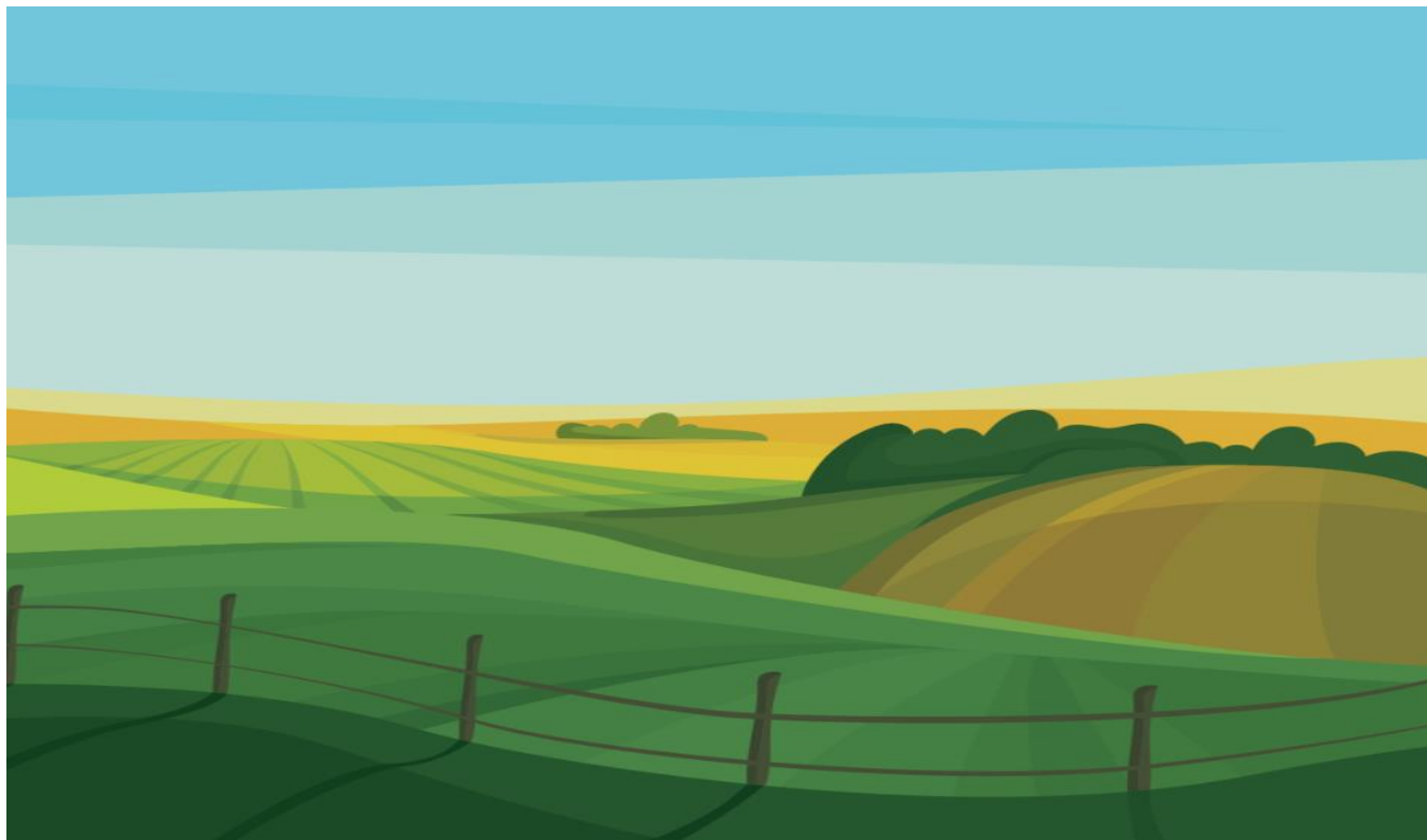
Počet záznamů: 2887 | [Export do excelu](#)

Číslo	Název	Zadavatel	Předpokládaná cena v Kč	Lhůta pro podání nabídky	Aktualizováno
2939	Pořízení technologií do společnosti Severofrukt, akciová společnost - předsušárna	SEVEROFUKT, akciová společnost (IČ: 00218898) Terezín 178, 411 55	nezveřejněno	5.3.2018 12:00:00 Běží lhůta pro podání nabídek	16.2.2018 16:38:02
2937	Pořízení technologií do společnosti Severofrukt, akciová společnost - olničí a zavírací automat a popisovací zařízení	SEVEROFUKT, akciová společnost (IČ: 00218898) Terezín 178, 411 55	nezveřejněno	5.3.2018 12:00:00 Běží lhůta pro podání nabídek	16.2.2018 16:34:06
2938	Pořízení technologií do společnosti Severofrukt, akciová společnost - kráječka na jablečná kolečka	SEVEROFUKT, akciová společnost (IČ: 00218898) Terezín 178, 411 55	nezveřejněno	5.3.2018 12:00:00 Běží lhůta pro podání nabídek	16.2.2018 16:33:07
2936	Pořízení traktoru	VERONIKA DVOŘÁKOVÁ (IČ: 00715832) Závist 7, 594 01 Lavičky	1 000 000	6.3.2018 9:00:00 Běží lhůta pro podání nabídek	16.2.2018 16:19:44
2928	Chov koní v zámeckém areálu Zduchovice	Ing. LADISLAV KRULICH (IČ: 16905865) Zduchovice 28, 262 63	nezveřejněno	19.2.2018 12:00:00 Po lhůtě pro podání nabídek	15.2.2018 9:49:33

DĚKUJI ZA POZORNOST

web: www.podbrnensko.cz

FB: MAS Podbrněnsko



EVROPSKÁ UNIE
Evropský zemědělský fond pro rozvoj venkova
Evropa investuje do venkovských oblastí
Program rozvoje venkova



PROGRAM ROZVOJE VENKOVA



MAS
PODBRNĚNSKO
slunečný kraj

Seminář pro žadatele v rámci výzvy PRV č. 7,
Pohořelice 28. února 2023