



Zápis ze setkání Pracovní skupiny Služby sociální péče 14. 5. 2019

Čas: 15:00 hodin
Místo: Zasedací místnost, Náměstí Míru 152, Židlochovice
Přítomni: viz prezenční listina
Zapisovatel: Jan Oujeský

Program setkání:

1. Prezence a zahájení
2. Pokrok v projektu
3. Cílové skupiny KPSS 2020-2023
4. Tvorba SWOT Analýzy
5. Populační prognóza regionu SO ORP Židlochovice
6. Výsledky dotazníkové šetření Poskytovatelé 2019
7. Diskuze
8. Závěr

AD 1 Zahájení

René Andrejs zahájil v pořadí 5. zasedání Pracovní skupiny Služby sociální péče projektu Plánování sociálních služeb pro ORP Židlochovice. Přivítal všechny přítomné členy pracovní skupiny a všichni se seznámili s plánovaným programem jednání a předpokládanou dobou jednání. Taktéž vyzval členy, zda mají nějaké body k doplnění programu či nějaké body k diskuzi. K žádnému doplnění nedošlo.

AD 2) Pokrok v projektu

René Andrejs představil přítomným informace o realizaci projektu, tedy co se událo a vytvořilo od poslední pracovní skupiny:



- Rukověť pro rodiny na Židlochovicku 2019 – brožura o sociálních službách a poskytovatelích působících v SO ORP Židlochovice. Dokument byl vytvořen a došlo k připomínkování. Rovněž byl zadán do tisku tak, aby bylo možné mít dokument na Burzu sociálních služeb 8. 6. 2019.
- Příklady dobré praxe – v dubnu proběhly Příklady dobré praxe v Kyjově a Starovičkách
- Rovněž byla podána, respektive schválena Monitorovací zpráva projektu za období 1. 8. 2018 – 31. 1. 2019.
- Další informace u jednotlivých bodů programu jednání.





AD 3) Cílové skupiny KPSS 2020-2023

Lenka Brázdová představila kapitolu Cílové skupiny v nově vznikajícím Komunitním plánu sociálních služeb pro SO ORP Židlochovice na období 2020 až 2023. Tato kapitola vznikala v posledních týdnech a shrnuje základní cílové skupiny pro oblast sociálních služeb, které jsou v regionu vnímány jako potřebné, a na které je nutné se primárně orientovat v oblasti plánování sociálních služeb. Cílové skupiny v kapitole jsou identifikovány, kvantifikovány i zdůvodněny. Jedná se o:

- osoby bez domova, ohrožené bezdomovectvím, nebo které se nacházejí v nejistém či neadekvátním bydlení
- osoby dlouhodobě nezaměstnané a osoby v evidenci Úřadu práce
- osoby ve finanční tísní
- osoby ohrožené domácím násilím a závislostmi
- osoby dlouhodobě pečující o osobu blízkou (neformální pečovatelé)
- osoby se zdravotním, mentální a psychickým postižením, osoby s kombinovanými diagnózami
- rodiny s malými dětmi bez rodinného zázemí, samoživitelé
- osoby sociálně vyloučené a ohrožené sociálním vyloučením- senioři a osaměle žijící senioři
- imigranti a azylanti, etnické menšiny
- lidé žijící v sociálně vyloučených lokalitách (na území 2 vyloučené lokality)

Následovala diskuze o vhodnosti zařazení jednotlivých cílových skupin, diskuze o tom, zda nějaké potřebné cílové skupiny nescházejí v rámci vymezení kapitoly, či zda by nebylo vhodné doplnit ještě další informace do této kapitoly.

AD 4) Tvorba SWOT Analýzy

V rámci tvorby Komunitního plánu sociálních služeb pro SO ORP Židlochovice na období 2020-2023 je důležité před tvorbou návrhové části dokumentu shrnout a vyhodnotit předcházející kapitoly (Analytická část, Šetření atd.). Právě k tomu slouží tzv. SWOT analýza jakožto základní strategická analýza, jejímž smyslem je sjednotit, integrovat a vyhodnotit poznatky. Tedy v rámci SWOT analýzy je vytvořen souhrn základních principů, problémů, poznatků z předcházejících kapitol.

SWOT ANALÝZA



SWOT analýza definuje:

- Silné stránky regionu/oblasti sociálních služeb
- Slabé stránky regionu/oblasti sociálních služeb
- Příležitosti regionu/oblasti sociálních služeb
- Hrozby regionu/oblasti sociálních služeb

Následně René Andrejs řídil aktivitu pro tvorbu SWOT analýzy, kdy se přítomní členové rozdělili na 2 menší skupiny a první skupina tvořila Silné stránky a příležitosti a druhá skupina Slabé stránky a hrozby. Následně každá ze skupin představila svou část SWOT analýzy zbývajícím členům PS a proběhla diskuze.



Silné stránky

- blízkost Brna (poskytovatelé sociálních služeb)
- fungující síť sociálních služeb (senioři)
- spolupráce poskytovatelů
- spolková činnost
- propagace komunitního plánování

Slabé stránky

- nedostatek míst a zařízení
- nedostatek profesionálního a laického personálu
- nejistota financování sociálních služeb
- nepružnost sítě sociálních služeb (až chaotičnost)
- výchova mladých lidí k rodinným hodnotám (mladí se nestarají o staré)
- mladá generace -> odpovědnost za sebe, své děti a rodiče?

Příležitosti

- zapojení obcí, ochota ke spolupráci
- dotace a další finanční podpora
- nové projekty, rozvoje služeb
- změna postoje sociálního cítění ve společnosti

Hrozby

- stárnutí populace
- nemoci stáří + celkově
- umělé (nepřirozené) prodloužení života -> záchrana života za každou cenu ?
- struktura financování
- kontrola využívání prostředků na péči
- spolupráce lékařů -> problém provazující osoby při přepravě (seniorbus)
- nepropojenost zdravotních a sociálních služeb

AD 5) Populační prognóza regionu SO ORP Židlochovice

Jan Ujeský představil přítomným členům PS Populační prognózu regionu SO ORP Židlochovice na období 2017 – 2022.

Jedná se o projekci stavu počtu obyvatel území SO ORP Židlochovice na zmiňované roky. Tato krátkodobá projekce slouží k odhadu počtu obyvatel v regionu a je vhodným doplňkovým nástrojem pro strategické a plánovací dokumenty (je možné následně podle výsledků zohlednit v návrhové části dokumentu). Byla využita tzv. Kohortně-komponentní metoda, tedy metoda zohledňující přirozený i migrační pohyb obyvatel. Výhodou metody je, že poskytne komplexnější obraz vývoje obyvatel a má tedy vyšší vypovídací hodnotu. Nevýhodou je teoreticky nižší přesnost projekt (větší množství statistickým údajů náchylných na různé změny) a případně náchylnost na stanovenou hypotézu.

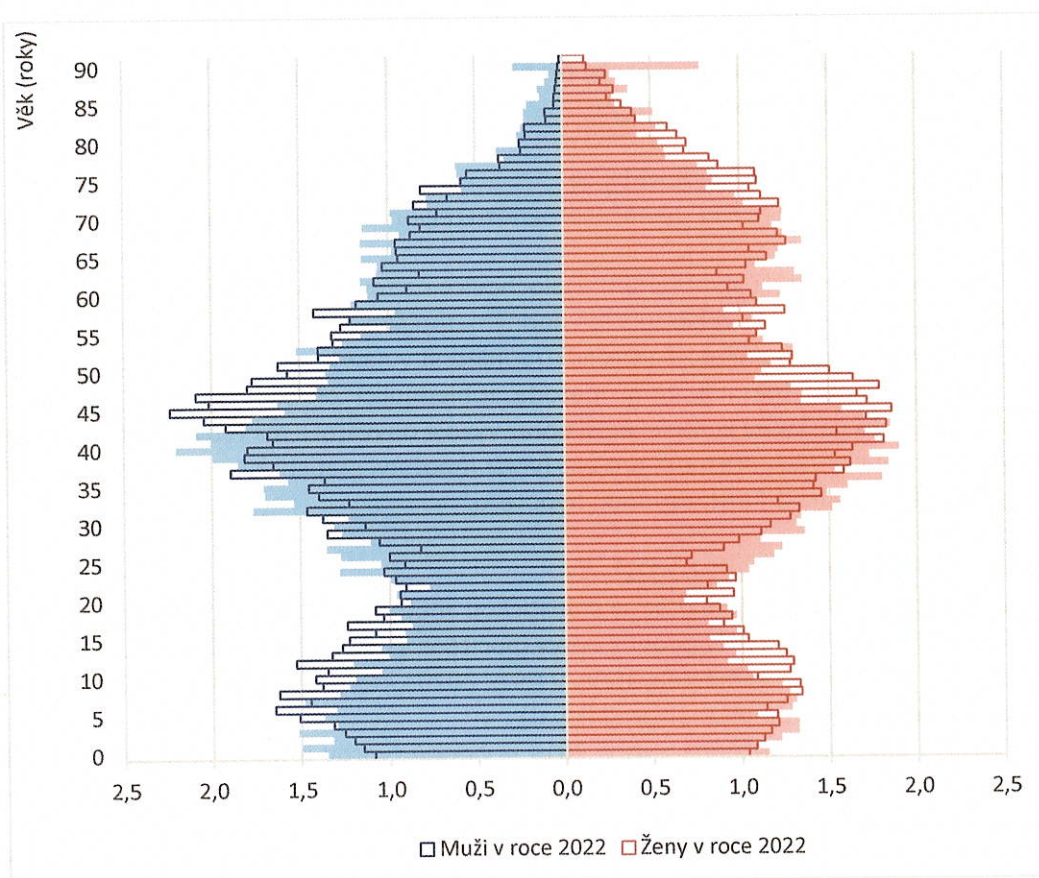
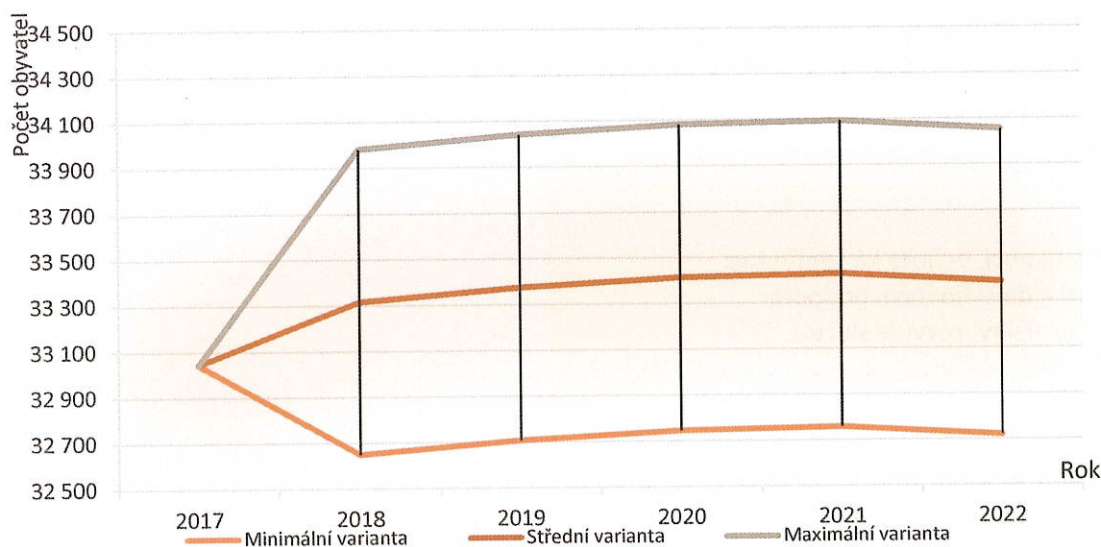
Populační prognóza SO ORP Židlochovice 2017-2022:

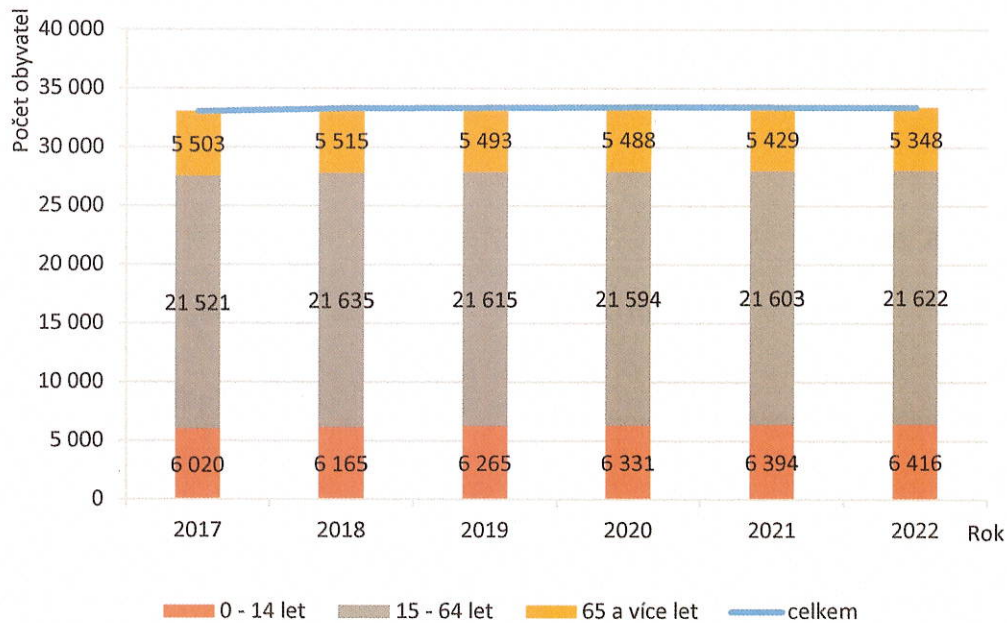
- náchylná na meziroční výkyvy – jedná se o statistickou metodu, která nedokáže odhadnout, respektive zohlednit určitý nepravděpodobný výkyv (počítána s údaji v roce 2017, pokud nastane například uzavření výrazného zaměstnavatele v roce 2020, který by vyvolal odliv obyvatel z regionu, tak není možné výkyv nikterak predikovat)
- výchozí rok 2017, i když byla počítána v roce 2019 – v době tvorby a počítání nebyla veřejně dostupná data z Českého statistického úřadu za rok 2018 (kompletní data pro vypočítání prognózy jsou dostupná v období léta/podzimu)
- zohlednění předchozího vývoje území – ve snaze co nejvíce přiblížit prognózu realitě a zároveň eliminovat případné extrémní hodnoty v roce 2017 (oproti předcházejícím létům) došlo k zohlednění vývoje území za posledních 10 let



- stanovení maximální, střední a minimální varianty – rovněž dle předchozího vývoje byly stanoveny 3 varianty možného vývoj počtu obyvatel v krátké budoucnosti – 2% úprava dle varianty
- výsledky pouze jako orientační – s ohledem na výše zmíněné informace není možné brát výsledky prognózy závazně

Samotné výsledky jsou uvedené v příloze zápisu, případně v samostatné kapitole KPSS 2020-2023. Zde uvedeny pouze základní výsledky.





Následně proběhla diskuze nad výsledky Prognózy.

AD 6) Výsledky dotazníkového šetření Poskytovatelé 2019

René Andrejs se omluvil za nedodržení programu. V rámci tohoto bodu jednání mělo proběhnout i představení výsledků z šetření mezi poskytovateli, které probíhalo na jaře 2019. Vyhodnocení zpracovává externí odborný konzultant PhDr. Kateřina Kubalčíková, Ph.D. Nicméně z důvodu její zdravotní indispozice nedošlo k dodání vyhodnocení. Výsledky budou představeny při nejbližší možné příležitosti, případně budou rozeslány všem členům orgánů projektu. Rovněž budou součástí KPSS 2020-2023.

AD 7) Diskuze

Na závěr mimo výše zmiňované diskuze proběhla krátká diskuze a souhrn aktivit v projektu do léta 2019:

WORKSHOP SMĚŘOVÁNÍ SOCIÁLNÍCH SLUŽEB V JIHMORAVSKÉM KRAJI

Místo: MěÚ Židlochovice, Nádražní 750
 Délka: 3 vyučovací hodiny (13:00 - 15:30)
 Termín: 13. 06. 2019
 Kapacita: 30 - 35 osob
 Kurz je pro účastníky zdarma! Nutná předchozí registrace na emailu oujesky@podbrnensko.cz či tel. 720 966 770.

Cílem je podnětatelně se zaměřit a vize v Jihomoravském kraji v oblasti sociálních služeb na následující roky, včetně základních informací o regionálních kurtách, sociálních služeb a poskytovatelů sociálních služeb. Rovněž budou představeny výsledky Analýzy potřebnosti sociálních služeb v Jihomoravském kraji, je to součástí na území ORP Židlochovice a porovnáním s ostatními obcemi JMK. V rámci workshopu proběhne i šetření pro potřeby Plánování sociálních služeb pro ORP Židlochovice.

Děsát:

- Sociální síť sociálních služeb v Jihomoravském kraji
- Přehled sociálních služeb v Jihomoravském kraji na území ORP Židlochovice
- Informace o územní síti - priority JMK, povahy různých služeb, regionální karty
- Krátce o sociálních službách a Plánování sociálních služeb
- Šetření v rámci projektu Plánování sociálních služeb pro ORP Židlochovice

Lektor: Mgr. Eva Mládková - Anglická hospodářská škola, odborná příprava učitelů
 JUD. L. Luža Holáňová - vedoucí oddělení sociálních služeb JMK
 Externí odborný konzultant: PhDr. Kateřina Kubalčíková, Ph.D.

- Burza sociálních služeb – 8. 6. 2019
- Šetření veřejnost – online + burza
- Šetření starostové – 13. 6. 2019 + léto rozhovory
- Společné zasedání PS – 13. 6. 2019 – Jihomoravský kraj
- Předpoklad dalšího setkání – září 2019





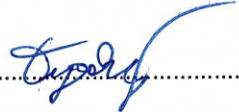
AD 8) Závěr

Na závěr jednání byly shrnuty podstatné informace z dnešního jednání. Nakonec zasedání bylo ukončeno v 17:00.

V Židlochovicích dne 15. 5. 2019

Zapsal:

Jan Oujeský

.....


Odborný pracovník komunitního plánování:

René Andrejs

.....
