

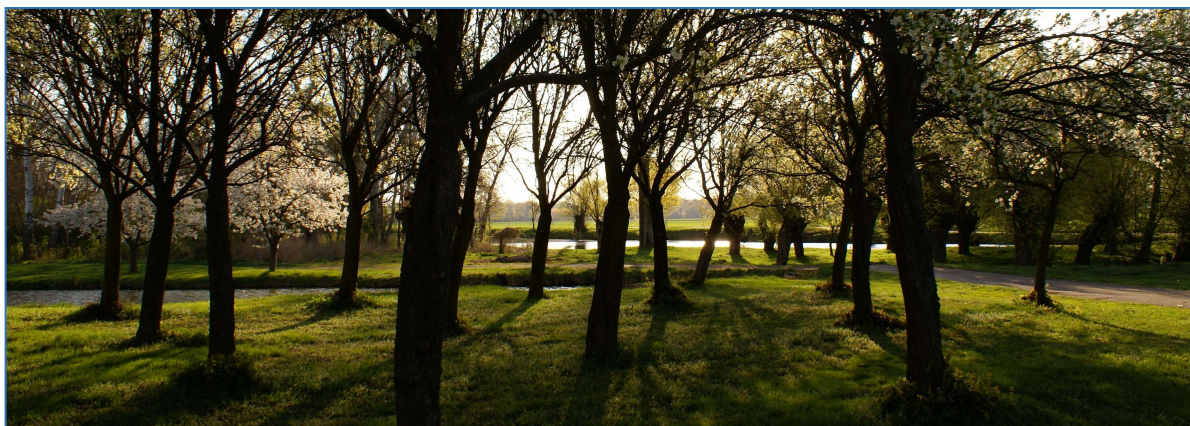
**Místní akční skupina Podbrněnsko**

Brněnská 2, 691 23 Pohořelice

---

# **VÝROČNÍ ZPRÁVA**

## **za rok 2019**



**MAS**  
**PODBRNĚNSKO**  
slunečný kraj

## Obsah

|                                                      |    |
|------------------------------------------------------|----|
| 1. Základní údaje .....                              | 4  |
| 1.1. Cíle MAS .....                                  | 4  |
| 1.2. Předmět činnosti .....                          | 4  |
| 1.3. Územní působnost .....                          | 5  |
| 1.4. MAS Podbrněnsko je členem těchto subjektů ..... | 5  |
| 2. Struktura MAS Podbrněnsko .....                   | 7  |
| 2.1. Členové MAS .....                               | 7  |
| 2.2. Zájmové skupiny .....                           | 7  |
| 2.3. Orgány MAS Podbrněnsko .....                    | 9  |
| 3. Činnost MAS v roce 2019 .....                     | 12 |
| 4. Finanční zpráva .....                             | 15 |
| Výkaz zisku a ztráty k 31. 12. 2019 .....            | 17 |

*Zpracováno ke dni 15. 5. 2020*

*Zpracovaly: Mgr. Alžběta Havlíková (projektová manažerka MAS) a Renata Valášková (účetní MAS)*

## 1. Základní údaje

|                          |                                                               |
|--------------------------|---------------------------------------------------------------|
| <b>Název organizace:</b> | Místní akční skupina Podbrněnsko, spolek                      |
| <b>Zkrácený název:</b>   | MAS Podbrněnsko                                               |
| <b>Sídlo:</b>            | Brněnská 2, 691 23 Pohořelice                                 |
| <b>Předseda:</b>         | Mgr. Ondřej Veselý, vesely@podbrnensko.cz                     |
| <b>Místopředseda:</b>    | Pavel Fröhlich, starosta@nosislav.cz                          |
| <b>Email:</b>            | info@podbrnensko.cz                                           |
| <b>Webové stránky:</b>   | www.podbrnensko.cz                                            |
| <b>Bankovní spojení:</b> | Česká spořitelna, a.s.; Č. ú. 3225747379/0800                 |
| <b>Právní forma:</b>     | spolek zapsaný u Krajského soudu v Brně, spis. značka L 17149 |
| <b>IČO:</b>              | 01343971                                                      |

### 1.1. Cíle MAS

MAS Podbrněnsko je sdružením ustaveným za účelem vytvoření integrované strategie na obnovu a rozvoj kulturního a přírodního dědictví venkovského regionu – především oblast Pohořelicka, Židlochovicka a Rajhradska. MAS byla vytvořena za účelem uvedení této strategie do života a jako spolek sdružuje představitele obcí, spolků, hospodářských subjektů, příspěvkových organizací, odborných institucí a dalších subjektů, kteří na základě jednotné strategie usilují o tyto společné cíle:

- pečovat o kulturní a hospodářský rozvoj regionu,
- vytvářet podmínky pro nejširší spolupráci při rozvoji regionu,
- propagovat obnovu venkova a získat jí vážnost ve společnosti,
- účastnit se evropské spolupráce při obnově venkova.

### 1.2. Předmět činnosti

- ❖ vytvoření, realizace a aktualizace Strategie komunitně vedeného místního rozvoje MAS Podbrněnsko 2014–2020, (dále jen „SCLLD“) na území MAS,
- ❖ vytváření platformy pro spolupráci při rozvoji území MAS na principu metody Leader,
- ❖ aktivní podpora zájmu o všestranný rozvoj MAS a kooperaci obyvatel a ostatních subjektů v daném venkovském regionu,
- ❖ podpora a propagace místních neziskových, podnikatelských a veřejných subjektů, podpory vzniku a rozšíření sítí mezi danými subjekty,
- ❖ projektové řízení v rámci SCLLD prostřednictvím principu LEADER,
- ❖ implementace principu LEADER v územní působnosti MAS,
- ❖ zajištění administrativní činnosti související s implementací SCLLD a činností MAS,
- ❖ příprava a realizace rozvojových projektů,
- ❖ organizace kulturních a vzdělávacích aktivit, přednášek, seminářů, workshopů, stáží, exkurzí související s posláním MAS,
- ❖ vydávání publikací a propagačních materiálů,
- ❖ metodická a administrativní projektová pomoc subjektům v území MAS.

### 1.3. Územní působnost

**Kraj:** Jihomoravský

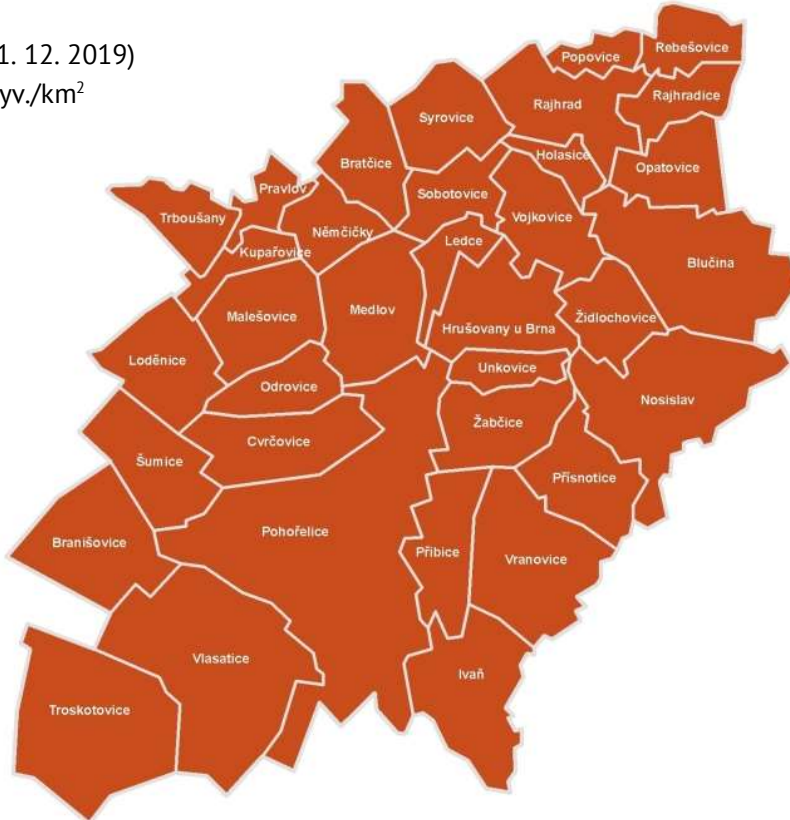
**Okres:** Brno-venkov

**SO ORP:** Ivančice (4), Pohořelice (12), Šlapanice (1), Židlochovice (18)

**Rozloha:** 325,2 km<sup>2</sup>

**Počet obyvatel:** 44 425 (k 31. 12. 2019)

**Hustota zalidnění:** 133,4 obyv./km<sup>2</sup>



MAS Podbrněnsko působí na území **35 obcí**:

- ❖ **18 obcí SO ORP Židlochovice:** Blučina, Bratčice, Holasice, Hrušovany u Brna, Ledce, Medlov, Nosislav, Opatovice, Popovice, Přisnotice, Rajhrad, Rajhradice, Sobotovice, Syrovice, Unkovice, Vojkovice, Žabčice, Židlochovice;
- ❖ **12 obcí SO ORP Pohořelice:** Branišovice, Cvrčovice, Ivaň, Loděnice, Malešovice, Odrovice, Pohořelice, Přibice, Šumice, Troskotovice, Vlasatice, Vranovice;
- ❖ **4 obce SO ORP Ivančice:** Kupařovice, Némčičky, Pravlov, Trboušany;
- ❖ **1 obec SO ORP Šlapanice:** Rebešovice.

### 1.4. MAS Podbrněnsko je členem těchto subjektů

**Národní síť Místních akčních skupin České republiky, z. s. (NS MAS ČR)**

Opavská 228

747 41 Hradec nad Moravicí

IČO: 28554271

<http://nsmascr.cz>

**Krajské sdružení NS MAS ČR Jihomoravského kraje**

Sloup 221

679 13 Sloup

IČO: 72048301

<http://jihomoravsky.nsmascr.cz>

## 2. Struktura MAS Podbrněnsko

### 2.1. Členové MAS

Členem MAS Podbrněnsko může být každá právnická osoba a fyzická osoba starší 18 let, která má na území spolku trvalé bydliště, sídlo nebo provozovnu, nebo má pro toto území místní příslušnost nebo působnost a souhlasí s účelem spolku a stanovami MAS. Výše členských příspěvků je stanovena na 5 Kč na obyvatele od obcí, 250 Kč od jednotlivých členů.

Členové sdružení mají právo:

- ❖ účastnit se aktivit sdružení,
- ❖ účastnit se jednání orgánů sdružení a vyjadřovat se k otázkám činnosti sdružení,
- ❖ volit členy orgánů sdružení a být do nich voleni.

Členové sdružení mají povinnost:

- ❖ řídit se stanovami sdružení a dodržovat je,
- ❖ v případě zvolení plnit úkoly dané funkce,
- ❖ platit stanovené členské příspěvky.

### Členská základna MAS

MAS Podbrněnsko měla k datu 31. 12. 2019 **46 partnerů**:

- ❖ 17 partnerů zastupuje veřejný sektor,
- ❖ 29 partnerů zastupuje soukromý sektor.

### 2.2. Zájmové skupiny

#### MÍSTNÍ SAMOSPRÁVA

- Sdružení obcí ČISTÁ JIHLAVA
- Region Židlochovicko
- Mikroregion Rajhradsko
- Obec Žabčice
- Obec Vranovice
- Obec Vojkovice
- Obec Trboušany
- Obec Němčičky
- Obec Pravlov
- Obec Vlasatice
- Obec Kupařovice
- Městys Troskotovice

#### VZDĚLÁVÁNÍ A CÍRKVE

- Základní a Mateřská škola Pohořelice, příspěvková organizace

- Základní škola Židlochovice, okres Brno-venkov, příspěvková organizace
- Římskokatolická farnost Nosislav
- Farní sbor Českobratrské církve evangelické v Nosislavi
- Římskokatolická farnost Pohořelice
- Základní umělecká škola Pohořelice, příspěvková organizace
- Základní škola a Mateřská škola Vlasatice, příspěvková organizace
- Základní škola T. G. Masaryka Rajhrad, okres Brno-venkov, příspěvková organizace

#### **SPORT, VOLNOČASOVÉ AKTIVITY A KULTURA**

- TJ Sokol Pohořelice, okres Brno-venkov, občanské sdružení
- Myslivecký spolek Pohořelice
- POHOŘELICKÝ DIVADELNÍ ANSÁBL POHODA o. s.
- Centrum volného času Opatovice
- Branišovická chasa
- TJ Cézavan Blučina
- Středisko volného času Pohořelice, příspěvková organizace

#### **VINAŘSTVÍ A ZEMĚDĚLSTVÍ**

- Rybníkářství Pohořelice a. s.
- Cezava a.s. Blučina
- PHAR LAP, s.r.o.
- Václav Valášek
- Jaromír Kokrhel
- Veronika Tučková
- Eva Bechová
- Flajšinger Jan
- Základní organizace Českého zahrádkářského svazu, místní sdružení, vinaři Vranovice
- MORAVSKÝ RYBÁŘSKÝ SVAZ, MÍSTNÍ ORGANIZACE VRANOVICE
- Lubomír Celnar
- Ivana Flajšingerová

#### **SOCIÁLNÍ SLUŽBY A RODINNÁ POLITIKA**

- Mgr. Hana Svobodová

#### **DALŠÍ PODNIKATELÉ**

- STREKON A-Z, s.r.o
- Okresní hospodářská komora Brno-venkov
- Mgr. Vít Hrabina
- Centrum digitálního tisku s.r.o.

#### **DALŠÍ FO**

- Mgr. Ondřej Veselý
- Ing. Ivana Kohútov



### 2.3. Orgány MAS Podbrněnsko

#### VALNÁ HROMADA

Valná hromada je nejvyšším orgánem MAS. Je tvořena všemi partnery a zástupci partnerů MAS, přičemž veřejný sektor ani žádná ze zájmových skupin nepředstavuje více než 49 % hlasovacích práv. Zasedání valné hromady má právo účastnit se člen fyzická osoba osobně, člen právnická osoba v zastoupení člena svého statutárního orgánu, případně pověřené osoby na základě plné moci.

V roce 2019 proběhla dvě zasedání členů Valné hromady (28. 5. 2019 a 3. 12. 2019).

#### Změny a dodatky v dokumentech spolku v roce 2019

Během roku 2019 došlo k vyloučení tří členů:

| p.č. | Jméno/název                                       | IČO      | Datum vyloučení |
|------|---------------------------------------------------|----------|-----------------|
| 1.   | Red Socks Orchestra, z.s.                         | 08750700 | 01. 06. 2019    |
| 2.   | Mateřská škola Pohořelice, příspěvková organizace | 49137042 | 31. 12. 2019    |
| 3.   | Mgr. Lukáš Nevěděl, Ph.D.                         |          | 31. 12. 2019    |

V roce 2019 nedošlo k přijetí nových členů.

#### Zasedání Valné hromady MAS Podbrněnsko v roce 2019

##### Datum konání: 28. 5. 2019

- ✓ Aktuality (činnost kanceláře aj.)
- ✓ Realizované projekty a připravované projekty (MAP II ORP Pohořelice, dotace JMK, KPSS aj.)
- ✓ Výzvy v roce 2019 (harmonogram výzev, postup výběru projektů aj.)
- ✓ Změny v partnerech (členech) MAS – ukončení členství
- ✓ Projednání výroční zprávy za rok 2018
- ✓ Projednání roční účetní závěrky za rok 2018
- ✓ Delegování kompetence (Midterm evaluace z Valné hromady na Výkonnou radu)

##### Datum konání: 3. 12. 2019

- ✓ Aktuality (personální obsazení kanceláře, činnost kanceláře, proběhlé vzdělávací akce, výsledky kontroly na místě, auditu)
- ✓ Realizované a plánované projekty (Malé projekty, MAP ORP Pohořelice II, dotace JMK, Plánování sociálních služeb ORP Židlochovice)
- ✓ Členství v MAS
- ✓ Změna stanov a jednacích řádů (úprava počtu členů volených orgánů)

- ✓ Orgány MAS (volba členů)
- ✓ Výše členských příspěvků na rok 2020
- ✓ Harmonogram výzev na rok 2020, nové programové období 2021 – 2027
- ✓ Změna SCLLD – článek 20 PRV – veřejné projednání
- ✓ Nové programovací období 2021+

### VÝKONNÁ RADA

Výkonná rada má 7 členů z partnerů MAS (sníženo z 9 členů na základě rozhodnutí Valné hromady ze dne 3.12.2019), přičemž veřejný sektor ani žádná ze zájmových skupin nepředstavuje více než 49 % hlasovacích práv. Výkonnou radu tvoří předseda (Mgr. Ondřej Veselý), místopředseda (Pavel Fröhlich) a 5 členů, kteří jsou voleni Valnou hromadou z řad partnerů MAS.

V roce 2019 proběhla čtyři jednání Výkonné rady (21. 5. 2019, 30. 7. 2019, 15. 10. 2019 a 29. 11. 2019).

| <b>Výkonná rada (stav k 31. 12. 2019):</b> |                                               |                           |          |
|--------------------------------------------|-----------------------------------------------|---------------------------|----------|
|                                            | Partner MAS                                   | Zástupce v MAS            | Sektor   |
| 1.                                         | Mgr. Ondřej Veselý                            | Mgr. Ondřej Veselý        | soukromý |
| 2.                                         | Region Židlochovicko                          | Pavel Fröhlich            | veřejný  |
| 3.                                         | Základní škola Židlochovice                   | Mgr. Vladimír Soukop      | veřejný  |
| 4.                                         | DSO ČISTÁ JIHLAVA                             | Bc. Miroslav Novák, DiS.  | veřejný  |
| 5.                                         | Ing. Ivana Kohútová                           | Ing. Ivana Kohútová       | soukromý |
| 6.                                         | POHOřelický Divadelní Ansámbl<br>POHODA o. s. | Bc. Helena Kloudová, Dis. | soukromý |
| 7.                                         | „Branišovická chasa“                          | Bc. Marek Sovka           | soukromý |

### DOZORČÍ RADA

Dozorčí rada je kontrolním orgánem MAS. Dozorčí rada má 5 členů, kteří jsou voleni a odvoláváni Valnou hromadou z partnerů MAS, zároveň veřejný sektor ani žádná zájmová skupina nepředstavuje více než 49 % hlasovacích práv.

V roce 2019 proběhlo jedno jednání Dozorčí rady (14. 5. 2019).

| <b>Dozorčí rada (stav k 31. 12. 2019):</b> |                                  |                           |          |
|--------------------------------------------|----------------------------------|---------------------------|----------|
|                                            | Partner MAS                      | Zástupce MAS              | Sektor   |
| 1.                                         | Rybníkářství Pohořelice a.s.     | Ing. Roman Osíčka         | soukromý |
| 2.                                         | Mikroregion Rajhradsko           | Luboš Přichystal          | veřejný  |
| 3.                                         | Obec Vojkovice                   | Ing. Miroslava Floriánová | veřejný  |
| 4.                                         | Myslivecký spolek Pohořelice     | Ing. Jaroslav Rod         | soukromý |
| 5.                                         | Centrum digitálního tisku s.r.o. | Ing. Tomáš Kratochvíl     | soukromý |

### VÝBĚROVÁ KOMISE

Výběrová komise provádí nezávislý předvýběr projektů na základě objektivních kritérií, navrhuje jejich pořadí podle přínosu těchto operací k plnění záměrů a cílů SCLLD. Výběrová komise má 13 členů volených ze subjektů a osob, které na území MAS prokazatelně působí (sníženo z 15 členů

na základě rozhodnutí Valné hromady ze dne 3.12.2019). Členy jmenuje na svém zasedání Valná hromada.

V roce 2019 proběhlo osm jednání Výběrové komise (25. 6. 2019, 18. 7. 2019, 29. 8. 2019, 12. 9. 2019, 17. 9. 2019, 1. 10. 2019, 4. 11. 2019 a 21. 11. 2019).

| <b>Výběrová komise (stav k 31. 12. 2019):</b> |                                 |                          |
|-----------------------------------------------|---------------------------------|--------------------------|
|                                               | <b>Členové komise</b>           | <b>Povolání</b>          |
| 1.                                            | Mgr. Marie Bednářová            | učitelka                 |
| 2.                                            | Ingrid Plísková                 | účetní v MŠ              |
| 3.                                            | RNDr. Lucie Kubalíková, Ph.D.   | rodičovská dovolená      |
| 4.                                            | Mgr. Lenka Ungrová              | starostka obce Holasice  |
| 5.                                            | Ing. Jana Richterová            | referentka Židlochovice  |
| 6.                                            | Mgr. Jakub Janča                | zástupce ZŠ Židlochovice |
| 7.                                            | Mgr. Hana Svobodová             | učitelka                 |
| 8.                                            | Ing. Ivana Flajšingerová, Ph.D. | podnikatelka             |
| 9.                                            | Zdeněk Pospíšil                 | starosta obce Unkovice   |
| 10.                                           | Ing. Jaroslav Sedlář            | finanční poradce         |
| 11.                                           | Mgr. Vít Hrabina                | podnikatel               |
| 12.                                           | Martina Minaříková              | knihovnice               |
| 13.                                           | Mgr. Jitka Benová               | učitelka                 |

### 3. Činnost MAS v roce 2019

#### - Implementace SCLLD

V roce 2019 se MAS Podbrněnsko věnovala implementaci Strategie CLLD. V roce 2019 bylo vyhlášeno 11 dotačních výzev, v rámci Operačního programu Zaměstnanost to byly 4 výzvy, čtyři výzvy z Operačního programu Životní prostředí, dvě výzvy z Integrovaného regionálního operačního programu a jedna výzva z Programu rozvoje venkova s celkovou alokací 46,6 mil. Kč.

Detailní přehled vyhlášených výzev:

#### **OPZ**

- ✓ Výzva MAS OPZ 4 Prorodinná opatření III
- ✓ Výzva MAS OPZ 5 Zvyšování zaměstnanosti I
- ✓ Výzva MAS OPZ 6 Sociální služby II
- ✓ Výzva MAS OPZ 7 Komunitní centra I

#### **IROP**

- ✓ Výzva č. 4 MAS Podbrněnsko, spolek - IROP - Posílení komunitně vedeného místního rozvoje za účelem zvýšení kvality života ve venkovských oblastech a aktivizace místního potenciálu
- ✓ Výzva č. 5 MAS Podbrněnsko, spolek - IROP – Podpora zájmového a celoživotního vzdělávání

#### **OPŽP**

- ✓ Výzva MAS Podbrněnsko – OPŽP – Posilování přirozených funkcí krajiny
- ✓ Výzva MAS Podbrněnsko – OPŽP – Zlepšování kvality života v sídlech

#### **PRV**

- ✓ Výzva MAS PRV č. 3 (zahrnovala Fichi 3 Venkovský cestovní ruch)

#### - Mid-term evaluace

Cílem bylo v polovině programovacího období zhodnotit dosavadní plnění SCLLD (vyhlášení výzev, čerpání financí, plnění indikátorů apod.) a procesy a příkladně je změnit. Dne 30. 6. 2019 byl dokument odevzdán na MMR ke kontrole, kde byl následně schválen bez připomínky. Do celého procesu hodnocení plnění realizace SCLLD byli zapojeni místní aktéři v rámci tzv. Fokusních skupin.

#### - Projekt Místní akční plán rozvoje vzdělávání SO ORP Pohořelice II

Cílem projektu Místní akční plán rozvoje vzdělávání SO ORP Pohořelice II je společně vytvoření a rozvinutí územního akčního plánu v oblasti vzdělávání, v rámci kterého bude rozveden systém sdílení a předávání aktivit stejně jako implementace těchto aktivit. Realizace těchto aktivit přispěje k dosažení cílů vzdělávací politiky v území, a to na základě

místní potřebnosti a naléhavosti, lokálních přínosů, analýzy relevantních dat z území a ve spolupráci s místními aktéry rozvoje v oblasti vzdělávání. Projekt potrvá do 31. 7. 2022.

- **Projekt Místní akční plán rozvoje vzdělávání SO ORP Židlochovice II**

Podobně jako u předchozího projektu MAP spolupracuje MAS Podbrněnsko také na tvorbě MAP pro SO ORP Židlochovice. Projekt byl zahájen 1. 9. 2018 a potrvá 48 měsíců.

- **Projekt MAS Režie 4.2 – výzva č. 6 IROP**

V souvislosti s nutností zabezpečení chodu kanceláře pro potřeby realizace SCLLD byl realizován projekt Realizace Strategie komunitně vedeného místního rozvoje MAS Podbrněnsko. Tento projekt byl ukončen k 31. 3. 2019 a od 1. 4. 2019 na něj navázal projekt Realizace Strategie komunitně vedeného místního rozvoje MAS Podbrněnsko II.

Hlavními cíly obou projektů je implementace Strategie komunitně vedeného místního rozvoje MAS Podbrněnsko a s tím související zabezpečení kvalitního a komplexního chodu Kanceláře MAS pro potřeby implementace SCLLD, k čemuž dojde plněním dílčích cílů:

- ✓ využití integrovaného nástroje tj. komunitně vedeného místního rozvoje a realizace akčního plánu SCLLD (tj. programových rámců),
- ✓ posílení a rozvoj animační činnosti MAS Podbrněnsko v dotčeném území,
- ✓ zlepšení řídicích a administrativních schopností žadatele,
- ✓ a další aktivity spojené s realizací SCLLD.

- **Animace škol – Šablony**

MAS Podbrněnsko na svém území pomáhá (animuje) základním a mateřským školám a základním uměleckým školám s projekty zjednodušeného vykazování (šablony). Tyto projekty představují potřebnou finanční dotaci i pro malé venkovské školy. Ty však často nemají dostatečnou administrativní kapacitu, a tak MAS školám pomáhá zadávat žádost do systému ISKP a vypořádat připomínky. MAS rovněž vypomáhá při realizaci projektů, podává odborné konzultace, pořádá školení. MAS takto spolupracuje s více než 25 školami na přibližně 50 projektech zjednodušeného vykazování.

- **Projekt Plánování sociálních služeb pro ORP Židlochovice**

MAS Podbrněnsko je realizátorem projektu Plánování sociálních služeb pro ORP Židlochovice (Město Židlochovice je partnerem bez finančního příspěvku), který trvá od 1. 2. 2018 do 31. 1. 2020. Cílem projektu je vytvořit kvalitní dokumenty, prohloubit a zefektivnit současný stav spolupráce klíčových aktérů, poskytnout rozvoj kvalifikace a kompetencí zainteresovaných subjektů podílejících se na procesu komunitního plánování, zajistit dostatečnou informovanost aktérům v sociálních službách i široké veřejnosti a nastavit efektivní koordinaci mezi obcemi a krajem. V rámci projektu byl v prosinci 2019 schválen nový Komunitní plán sociálních služeb SO ORP Židlochovice na období 2020-2023, včetně Akčního plánu sociálních služeb SO ROP Židlochovice na rok 2020. Projekt pokračoval ještě v lednu 2020, nicméně díky úspěšné realizaci se MAS Podbrněnsko, spolek, stala součástí procesu Komunitního plánování sociálních služeb v SO ORP Židlochovice i po ukončení projektu.

- **Krajská dotace na podporu činnosti MAS**

MAS Podbrněnsko v roce 2019 realizovala dotaci z dotačního programu Program rozvoje venkova Jihomoravského kraje pro rok 2019 v rámci dotačního titulu Podpora provozu místních akčních skupin. Díky této dotaci MAS Podbrněnsko zajistila částečné finanční krytí běžných režijních výdajů kanceláře MAS (nájem kanceláře, telefonní služby i licenční poplatky za účetní SW) a úhradu mzdových výdajů IT specialisty a pomocné administrativní síly.

- **Malý LEADER**

MAS Podbrněnsko poprvé v roce 2019 realizovala projekt na podporu drobných projektů v na území MAS. Žadatelé projektů nebyli limitováni svazujícími podmínkami, částka na projekty byla stanovena na rozmezí 3 až 10 tis. Kč. Do projektu se přihlásilo 10 žadatelů, výběrová komise vybrala 5 vítězných projektů.

- **Webová prezentace [www.podbrnensko.cz](http://www.podbrnensko.cz) a facebookový profil**

Místní akční skupina Podbrněnsko disponuje plně funkčními webovými stránkami, a facebookovým profilem na kterých informuje všechny zájemce o veškerém dění týkajícím se činnosti MAS.

- **Další aktivity MAS Podbrněnsko v roce 2019:**

Pracovníci MAS Podbrněnsko se účastnili školení a pracovních setkání, workshopů a konferencí, kde získávali potřebné aktuální informace pro svou činnost. Jednalo se o akce zaměřené na projektový management, aktuality z operačních programů (IROP, OP VVV, OPZ OPŽP, PRV) pro SCLLD, individuální potřeby atd., školení facilitace, školení účetnictví atd. Rovněž se MAS snaží rozvíjet své území i v jiných oblastech, proto úzce spolupracuje s místními sdruženími obcí a místními aktéry ve snaze řešit problémové oblasti regionu, aktivně vyhledává a informuje členy a místní akřety o relevantních dotačních titulech a programech a další aktivity vedoucí ke kvalitativnímu rozvoji území.

## 4. Finanční zpráva

Rozvaha k 31. 12. 2019

Aktiva

| Název položky                                                | Stav k 1.1.2019     | Stav k 31.12.2019   |
|--------------------------------------------------------------|---------------------|---------------------|
| <b>A. Dlouhodobý majetek celkem</b>                          | <b>270 017,00</b>   | <b>220 133,00</b>   |
| <b>II. Dlouhodobý hmotný majetek celkem</b>                  | <b>349 000,00</b>   | <b>349 000,00</b>   |
| 4. Hmotné movité věci a jejich soubory                       | 349 000,00          | 349 000,00          |
| <b>IV. Oprávky k dlouhodobému majetku celkem</b>             | <b>-78 983,00</b>   | <b>-128 867,00</b>  |
| 7. Oprávky k sam.hmot.movitým věcem a souborům hmot.mov.věcí | -78 983,00          | -128 867,00         |
| <b>B. Krátkodobý majetek celkem</b>                          | <b>1 432 916,15</b> | <b>4 640 338,79</b> |
| <b>II. Pohledávky celkem</b>                                 | <b>1 944,00</b>     | <b>2 766 047,29</b> |
| 1. Odběratelé                                                |                     | 32 000,00           |
| 4. Poskytnuté provozní zálohy                                | 1 680,00            |                     |
| 11. Ostatní daně a poplatky                                  | 264,00              | 478,00              |
| 18. Dohadné účty aktivní                                     |                     | 2 733 569,29        |
| <b>III. Krátkodobý finanční majetek celkem</b>               | <b>1 412 972,15</b> | <b>1 874 291,50</b> |
| 1. Peněžní prostředky v pokladně                             | 7 077,00            | 3 001,00            |
| 3. Peněžní prostředky na účtech                              | 1 405 895,15        | 1 871 290,50        |
| <b>IV. Jiná aktiva celkem</b>                                | <b>18 000,00</b>    | <b>0,00</b>         |
| 2. Příjmy příštích období                                    | 18 000,00           |                     |
| <b>AKTIVA CELKEM</b>                                         | <b>1 702 933,15</b> | <b>4 860 471,79</b> |

Pasiva



| Název položky                                                    | Stav k 1.1.2019     | Stav k 31.12.2019   |
|------------------------------------------------------------------|---------------------|---------------------|
| <b>A. Vlastní zdroje celkem</b>                                  | <b>-230 282,44</b>  | <b>965 126,12</b>   |
| <b>II. Výsledek hospodaření celkem</b>                           | <b>-230 282,44</b>  | <b>965 126,12</b>   |
| 1. Účet výsledku hospodaření                                     |                     | 1 195 408,56        |
| 2. Výsledek hospodaření ve schvalovacím řízení                   | -698 649,79         |                     |
| 3. Nerozdělený zisk, neuhrazená ztráta minulých let              | 468 367,35          | -230 282,44         |
| <b>B. Cizí zdroje celkem</b>                                     | <b>1 933 215,59</b> | <b>3 895 345,67</b> |
| <b>II. Dlouhodobé závazky celkem</b>                             | <b>0,00</b>         | <b>3 564 486,75</b> |
| 4. Přijaté dlouhodobé zálohy                                     |                     | 3 564 486,75        |
| <b>III. Krátkodobé závazky celkem</b>                            | <b>320 705,37</b>   | <b>330 858,92</b>   |
| 1. Dodavatelé                                                    | 1 766,37            | 3 783,92            |
| 5. Zaměstnanci                                                   | 194 365,00          | 194 799,00          |
| 7. Závazky k institucím sociál.zabezpečení a veřej.zdr.pojištění | 83 358,00           | 91 449,00           |
| 9. Ostatní přímé daně                                            | 38 985,00           | 40 827,00           |
| 17. Jiné závazky                                                 | 2 231,00            |                     |
| <b>IV. Jiná pasiva celkem</b>                                    | <b>1 612 510,22</b> | <b>0,00</b>         |
| 2. Výnosy příštích období                                        | 1 612 510,22        |                     |
| <b>PASIVA CELKEM</b>                                             | <b>1 702 933,15</b> | <b>4 860 471,79</b> |

### Komentář k významným položkám rozvahy

❖ **Aktiva – 4 860 471,79 Kč**

#### **A – Dlouhodobý hmotný majetek celkem 349.000,00 Kč**

Pořízení služebního vozidla Škoda RAPID 1.2 ve výši 349 000,00 Kč.

Oprávky k dlouhodobému majetku ve výši – 128 867,00 Kč.

#### **B – Krátkodobý majetek celkem 4 640 338,79 Kč**

**Pohledávky celkem – částku 3 596 964,75 Kč tvoří:**

32 000,00 Kč – neuhrazená vydaná faktura za vypracování žádosti o podporu - ZUŠ Ivančice;

478,00 Kč - přeplatek silniční daně za rok 2019, budepožadáno FÚ o vratku, z důvodu odregistrace

2 733 569,29 Kč - dohadné položky dotací za rok 2019 :

režie CLLD 3 ve výši 1 067 527,62 Kč

projekt MAP 2 ve výši 847 804,33 Kč

projekt PSS ve výši 818 237,34 Kč

**Krátkodobý finanční majetek celkem – 1 874 291,50 Kč** jsou peněžní prostředky deponované na jednom účtu v České spořitelně, a.s., ve výši 1 871 290,50 Kč a zůstatek hotovosti v pokladně MAS Podbrněnsko ve výši 3 001,00 Kč.

❖ **Pasiva – 4 860 471,79 Kč**



**A – Vlastní zdroje celkem**

**Výsledek hospodaření – 1 195 408,56 Kč**

**B - Cizí zdroje celkem – 3 895 345,67 Kč**

**Dlouhodobé závazky celkem – 3 564 486,75 Kč**

Přijaté zálohy na dotace v roce 2019 :

režie CLLD 3 ve výši 704 754,65  
projekt MAP 2 ve výši 1 904 092,10 Kč  
projekt PSS ve výši 955 640,00 Kč

**Krátkodobé závazky celkem – 330 858,92 Kč**

Účet Dodavatelé vykazuje částku 3 783,92 Kč,

1 781,92 Kč faktura za telefonní služby za 12/2019  
396,00 Kč kvalifikovaný osobní certifikát Havlíková  
396,00 Kč kvalifikovaný osobní certifikát Veselý  
1 210,00 Kč faktura za účetní konzultace

Dále spolek eviduje závazky z nevyplacených mezd za měsíc prosinec 2019 ve výši 194 799,00 Kč, dále závazky k institucím sociál. zabezpečení a veřejného zdravotního pojištění ve výši 91 449,00 Kč, zálohové a srážkové daně ve výši 40 827,00 Kč .

**Výkaz zisku a ztráty k 31. 12. 2019**

**Náklady**

| Název položky                                                               | Hlavní činnost      | Hospodářská činnost |
|-----------------------------------------------------------------------------|---------------------|---------------------|
| <b>I. Spotřebované nákupy a nakupované služby</b>                           | <b>742 427,01</b>   |                     |
| 1. Spotřeba materiálu, energie a ostatních neskladovaných dodávek           | 272 659,25          |                     |
| 3. Opravy a udržování                                                       | 2 505,16            |                     |
| 4. Náklady na cestovné                                                      | 10 338,00           |                     |
| 5. Náklady na reprezentaci                                                  | 29 252,00           |                     |
| 6. Ostatní služby                                                           | 427 672,60          |                     |
| <b>III. Osobní náklady</b>                                                  | <b>4 205 283,00</b> |                     |
| 10. Mzdové náklady                                                          | 3 425 819,00        |                     |
| 11. Zákonné sociální pojištění                                              | 772 324,00          |                     |
| 12. Ostatní sociální pojištění                                              | 6 840,00            |                     |
| 13. Zákonné sociální náklady                                                | 300,00              |                     |
| <b>IV. Daně a poplatky</b>                                                  | <b>2 386,00</b>     |                     |
| 15. Daně a poplatky                                                         | 2 386,00            |                     |
| <b>V. Ostatní náklady</b>                                                   | <b>49 643,00</b>    |                     |
| 17. Odpis nedobytné pohledávky                                              | 18 000,00           |                     |
| 20. Dary                                                                    | 10 000,00           |                     |
| 22. Jiné ostatní náklady                                                    | 21 643,00           |                     |
| <b>VI. Odpisy, prodaný majetek, tvorba a použití rezerv a oprav.položek</b> | <b>49 884,00</b>    |                     |
| 23. Odpisy dlouhodobého majetku                                             | 49 884,00           |                     |
| <b>VII. Poskytnuté příspěvky</b>                                            | <b>25 000,00</b>    |                     |
| 28. Poskyt. členské příspěvky a příspěvky zúčt. Mezi org.složkami           | 25 000,00           |                     |
| <b>VIII. Daň z příjmů</b>                                                   | <b>568,49</b>       |                     |
| 29. Daň z příjmů                                                            | 568,49              |                     |
| <b>Náklady celkem</b>                                                       | <b>5 075 191,50</b> |                     |

## Výnosy

| Název položky                                  | Hlavní činnost      | Hospodářská činnost |
|------------------------------------------------|---------------------|---------------------|
| <b>I. Provozní dotace</b>                      | <b>5 929 308,98</b> |                     |
| 1. Provozní dotace                             | 5 929 308,98        |                     |
| <b>II. Přijaté příspěvky</b>                   | <b>225 915,00</b>   |                     |
| 4. Přijaté členské příspěvky                   | 225 915,00          |                     |
| <b>III. Tržby za vlastní výkony a za zboží</b> | <b>112 384,00</b>   |                     |
| <b>IV. Ostatní výnosy</b>                      | <b>2 992,08</b>     |                     |
| 7. Výnosové úroky                              | 2 992,08            |                     |
| <b>Výnosy celkem</b>                           | <b>6 270 600,06</b> |                     |
| <b>C. Výsledek hospodaření před zdaněním</b>   | <b>1 195 977,05</b> |                     |
| <b>D. Výsledek hospodaření po zdanění</b>      | <b>1 195 408,56</b> |                     |

## Komentář k významným položkám výkazu zisku a ztráty

Náklady v celkové výši 5 075 1941,50 Kč, které lze položkově rozdělit takto:

Spotřeba materiálu za 742 427,01 Kč

|                                                              | středisko     | celkem Kč         |                   |
|--------------------------------------------------------------|---------------|-------------------|-------------------|
| SÚ 501 030x spotřeba materiálu (kancelářský a obd. materiál) | MAS           | 632,00            | 98 475,25         |
|                                                              | projekt MAP 2 | 87 839,09         |                   |
|                                                              | režie CLLD 2  | 259,00            |                   |
|                                                              | režie CLLD 3  | 882,00            |                   |
|                                                              | projekt PSS   | 8 863,16          |                   |
| SÚ 501 040x drobný hmotný majetek                            | projekt MAP 2 | 113 250,00        | 113 250,00        |
| SÚ 501 050x pohonné hmoty                                    | MAS           | 158,00            | 18 407,00         |
|                                                              | režie CLLD 2  | 2 723,00          |                   |
|                                                              | režie CLLD 3  | 15 526,00         |                   |
| SÚ 501 0600 propagační materiály a předměty                  | projekt MAP 2 | 42 527,00         | 42 527,00         |
| <b>Celkem</b>                                                |               | <b>272 659,25</b> | <b>272 659,25</b> |

### SÚ 501 40x drobný hmotný majetek – rozčlenění

|                                   | zdroj         | celkem Kč         | Kč         | pořízení                                   |
|-----------------------------------|---------------|-------------------|------------|--------------------------------------------|
| SU 501 040x drobný hmotný majetek | projekt MAP 2 | 113 250,00        | 3 334,00   | prezentér - ZŠ Pohořelice                  |
|                                   |               |                   | 5 614,00   | bezdrátové senzory - ZŠ Pohořelice         |
|                                   |               |                   | 6 851,00   | roboty OZOBOT 4 ks, ZŠ Ivaň a Loděnice     |
|                                   |               |                   | 5 780,00   | jevištní LED reflektory - ZUŠ Pohořelice   |
|                                   |               |                   | 7 120,00   | technika na muzikál - ZUŠ Pohořelice       |
|                                   |               |                   | 17 579,00  | cyklokola - ZŠV Loděnice                   |
|                                   |               |                   | 39 699,00  | multifunkční tiskárna OKI - kancelář MAS   |
|                                   |               |                   | 5 190,00   | mobilní telefon ASUS - kancelář MAS        |
|                                   |               |                   | 16 093,00  | překážky pro jízdu zručnosti - ZŠ Loděnice |
|                                   |               |                   | 5 990,00   | mobilní telefon XIAOMI - kancelář MAS      |
| <b>Celkem</b>                     |               | <b>113 250,00</b> | 113 250,00 |                                            |

Opravy a udržování za 2 505,16 Kč

SÚ 511 3xx - oprava mobilního telefonu ASUS ve výši 2 505,16 Kč

**Cestovní náklady za 10 338,00 Kč**

|                      | středisko    | celkem Kč        |
|----------------------|--------------|------------------|
| SÚ 512 030x cestovné | MAP 2        | 4 245,00         |
|                      | režie CLLD 2 | 328,00           |
|                      | režie CLLD 3 | 5 765,00         |
| <b>Celkem</b>        |              | <b>10 338,00</b> |

**Náklady na reprezentaci za 29 252,00 Kč**

|                                     | středisko    | celkem Kč        |
|-------------------------------------|--------------|------------------|
| SÚ 513 030x náklady na reprezentaci | MAS          | 1 213,00         |
|                                     | MAP 2        | 16 145,00        |
|                                     | režie CLLD 2 | 195,00           |
|                                     | režie CLLD 3 | 3 823,00         |
|                                     | PPS          | 7 876,00         |
| <b>Celkem</b>                       |              | <b>29 252,00</b> |

**Ostatní služby ve výši 427 672,60 Kč:**

|                                             | středisko                           | celkem Kč |                                                                                                                                            |
|---------------------------------------------|-------------------------------------|-----------|--------------------------------------------------------------------------------------------------------------------------------------------|
| SÚ 518 030x nákup služeb                    | MAS                                 | 6 259,04  | účastnický poplatek Leader FEST, školení BOZP, antivirová ochrana PC, výměna pláštěů - služební vozidlo Škoda RAPID,                       |
|                                             | MAS - spolufinancování k dotaci JMK | 21 733,25 | programové služby KEO-W, antivirová licence Symantec, kvalifikované podpisové certifikáty, školení KEO, roční udržovací poplatek KEO       |
|                                             | dotace JMK                          | 96 474,00 | nájemné kanceláře MAS, účetní konzultace, roční poplatek ABRA, hosting v datovém centru, audit, upgrade Alis-PVS                           |
|                                             | projekt MAP 2                       | 66 314,00 | vzdělávací Workshopy pro školy, nákup služeb pro školy, účetní konzultace, poštovní známky                                                 |
|                                             | režie CLLD 2                        | 2 100,00  | účastnický poplatek školení KEO                                                                                                            |
|                                             | režie CLLD 3                        | 81 900,00 | vypracování odborného posudku, vytvoření evaluační zprávy, ubytování Konference venkov a Setkání MAS, osobní certifikát, účetní konzultace |
|                                             | projekt PPS                         | 68 001,00 | školicí akce - kurzy pro pracovníky v soc. službách, přeprava osob, tisk letáčku, zpracování brožury                                       |
| SÚ 518 032x nákup služeb - telefonní služby | MAS - spolufinancování k dotaci JMK | 20 624,39 |                                                                                                                                            |
|                                             | projekt MAP 2                       | 728,64    |                                                                                                                                            |

|               |              |                   |  |
|---------------|--------------|-------------------|--|
|               | režie CLLD 2 | 1 053,28          |  |
| <b>Celkem</b> |              | <b>365 187,60</b> |  |

|                                                    | středisko     | celkem Kč        |                  |
|----------------------------------------------------|---------------|------------------|------------------|
| <b>SÚ 518 040x drobný nehmotný majetek</b>         | dotace JMK    | 20 764,00        | 25 386,00        |
|                                                    | projekt MAP 2 | 4 622,00         |                  |
| <b>SÚ 518 0600 propagační materiály a předměty</b> | projekt PSS   | 37 099,00        | 37 099,00        |
| <b>Celkem</b>                                      |               | <b>62 485,00</b> | <b>62 485,00</b> |

#### Mzdové náklady celkem za 4 204 983,00 Kč

Osobní náklady vyplácel spolek za zaměstnance i za činnosti týkající se dohod o provedení práce a to z různých zdrojů:

| Zdroje osobních nákladů - střediska | mzdové náklady      | zákonné soc. a zdr. pojištění | jiné ost.náklady KOOPERATIVA | CELKEM              |
|-------------------------------------|---------------------|-------------------------------|------------------------------|---------------------|
| MAS                                 | 1 958,00            | 660,00                        |                              | <b>2 618,00</b>     |
| režie CLLD 2                        | 248 889,00          | 77 822,00                     | 848,00                       | <b>327 559,00</b>   |
| režie CLLD 3                        | 768 338,00          | 244 618,00                    | 1 808,00                     | <b>1 014 764,00</b> |
| projekt MAP 2                       | 1 448 020,00        | 289 054,00                    | 2 685,00                     | <b>1 739 759,00</b> |
| projekt PSS                         | 919 614,00          | 160 170,00                    | 1 499,00                     | <b>1 081 283,00</b> |
| MAS - spolufinancování k dotaci JMK | 39 000,00           |                               |                              | <b>39 000,00</b>    |
| <b>Celkem</b>                       | <b>3 425 819,00</b> | <b>772 324,00</b>             | <b>6 840,00</b>              | <b>4 204 983,00</b> |

#### Zákonné sociální náklady – 300,00 Kč

Náklad za vstupní lékařskou prohlídku nového zaměstnance ve výši 300,00 Kč

#### Daně a poplatky celkem za 2 386,00 Kč

Jedná se o správní poplatek za výpis z RT v částce 100 Kč, nákup dálniční známky ke služebnímu vozidlu za 1 500 Kč a daň silniční za rok 2019 ve výši 786,00 Kč.

#### Odpis nedobytné pohledávky 18 000,00 Kč

Odpis nedobytné pohledávky z roku 2014 ve výši 18.000, 00 Kč

#### Dary – ve výši 10.000,00 Kč

Finanční dar v rámci Malých projektů v MASce na základě smlouvy ve výši 10 000,00 Kč po zaslání závěrečného vyhodnocení akce.

#### Jiné ostatní náklady ve výši 21 643,00 Kč

- povinné ručení na Škoda RAPID 1.2 14 805,00 Kč
- bankovní poplatky k účtu u České spořitelny, a.s. 2 962,00 Kč
- bankovní poplatek za obnovu klientského certifikátu 350,00 Kč
- pojištění Generali – kancelář MAS 3 526,00 Kč

**Odpisy dlouhodobého majetku ve výši 49 884 Kč**

Roční odpis z pořízeného dlouhodobého majetku Škoda RAPID 1.2, PC 349.000 Kč.

**Poskytnuté příspěvky ve výši 25 000 Kč**

Jedná se o roční členské příspěvky NS MAS ČR ve výši 15 000 Kč a KS NS MAS ČR ve výši 10 000 Kč.

**Daň z příjmů ve výši 568,49 Kč** – srážková daň - bankovní účet u ČS

**Výnosy v celkové výši 6 270 600,06 Kč** realizovala MAS z hlavní činnosti.

| Výnosy z hlavní činnosti  | JMK               | CLLD 2              | CLLD 3              | MAP 2               | PSS                 | MAS               | CELKEM              |
|---------------------------|-------------------|---------------------|---------------------|---------------------|---------------------|-------------------|---------------------|
| Tržby z prodeje služeb    |                   |                     |                     |                     |                     | 112 384,00        | <b>112 384,00</b>   |
| Úroky                     |                   |                     |                     |                     |                     | 2 992,08          | <b>2 992,08</b>     |
| Přijaté členské příspěvky |                   |                     |                     |                     |                     | 225 915,00        | <b>225 915,00</b>   |
| Provozní dotace           | 100 000,00        | 1 483 229,47        | 1 067 527,62        | 2 076 190,64        | 1 202 361,25        |                   | <b>5 929 308,98</b> |
| <b>Celkem</b>             | <b>100 000,00</b> | <b>1 483 229,47</b> | <b>1 067 527,62</b> | <b>2 076 190,64</b> | <b>1 202 361,25</b> | <b>341 291,08</b> | <b>6 270 600,06</b> |

**Komentář k výnosům z hlavní činnosti:**

Tržby z prodeje služeb ve výši 112 384,00 Kč souvisejí s vypracováním žádostí o podporu pro ZUŠ Ivančice, ZUŠ Oslavany, MŠ Slunná Brno, Multigenerační komunitní centrum Pohořelice, zajištění konání pracovního semináře Agrolesnictví, Klimatická zeleň.

V roce 2019 tvoří částku 2 992,08 Kč úroky k účtu vedeném u České spořitelny, a.s.

Členské příspěvky za rok 2019 činily celkem 225 915,00 Kč (nadále činí výše členského příspěvku 5,- Kč na obyvatele v obcích a 250,- Kč pro organizace, FO za rok).

O provozní dotaci bylo účtováno do výnosů v částce 5 929 308,98 Kč:

- z toho částka 100 000,00 Kč souvisí s poskytnutím účelové neinvestiční dotace z rozpočtu Jihomoravského kraje na realizaci akce „**Provoz místní akční skupiny MAS Podbrněnsko 2019**“ na základě Dotačního programu „Program rozvoje venkova Jihomoravského kraje
- částka 1 483 229,47 se vztahuje k Realizaci Strategie komunitně vedeného místního rozvoje MAS Podbrněnsko , reg.číslo: CZ.06.4.59/0.0/0.0/15-003/0008387
- částka 1 067 527,62 se vztahuje k Realizaci Strategie komunitně vedeného místního rozvoje MAS Podbrněnsko II , reg.číslo: CZ.06.4.59/0.0/0.0/15-003/0011919
- částka 2 076 190,64 Kč se váže k projektu Místní akční plán rozvoje vzdělávání SO ORP Pohořelice II, reg. číslo: CZ.02.3.68/0.0/0.0/17\_047/0008646
- částka 1 202 361,25 Kč se vztahuje k projektu plánování sociálních služeb pro ORP Židlochovice, reg. číslo: CZ.03.2.63/0.0/0.0/16\_063/0006562